

Міністерство освіти та науки України
Львівський національний університет ветеринарної медицини
та біотехнологій імені С. З. Гжицького

Біолого-технологічний факультет

Кафедра генетики і розведення тварин

МЕТОДИ ОЦІНКИ ЕКСТЕР'ЄРУ СОБАК

Методичні вказівки

для проведення лабораторних занять з дисциплін “Породи та селекція собак”, “Кінологія” та “Декоративне тваринництво”



Львів – 2023

Міністерство освіти та науки України
Львівський національний університет ветеринарної
медицини та біотехнологій імені С. З. Гжицького

Біолого-технологічний факультет

Кафедра генетики і розведення тварин

МЕТОДИ ОЦІНКИ ЕКСТЕР'ЄРУ СОБАК

Методичні вказівки

для проведення лабораторних занять з дисциплін “Породи та селекція собак”, “Кінологія” та “Декоративне тваринництво” для здобувачів вищої освіти освіти 2-3 курсів біолого-технологічного факультету освітнього рівня “Бакалавр” освітньої спеціальності 204 – «Технологія виробництва і переробки продукції тваринництва» (освітні програми «Зоофізіотерапія» та «Технологія виробництва і переробки продукції тваринництва»)

Львів – 2023

Укладачі:

- кандидат с.-г. наук, доцент **Боднар П.В.**
- кандидат с.-г. наук, доцент **Оріхівський Т.В.**
- кандидат біологічних наук, доцент **Музика Л.І.**

Рецензенти:

- доцент кафедри технології виробництва і переробки продукції дрібних тварин ЛНУВМБ імені С.З. Гжицького, кандидат с.-г. наук, доцент Барило Б.С.
- доцент кафедри технології виробництва і переробки продукції тваринництва ЛНУВМБ імені С.З. Гжицького, кандидат с.-г. наук, доцент Дутка В.Р.

УДК 636.74.043/044.7:636.061/066

Боднар П.В., Оріхівський Т.В., Музика Л.І. **Методи оцінки екстер'єру собак.** Методичні вказівки для проведення лабораторних занять з дисциплін “Породи та селекція собак”, “Кінологія” та “Декоративне тваринництво” для здобувачів вищої освіти освіти 2-3 курсів біолого-технологічного факультету освітнього рівня “Бакалавр” освітньої спеціальності 204 – «Технологія виробництва і переробки продукції тваринництва» (освітні програми «Зоофізіотерапія» та «Технологія виробництва і переробки продукції тваринництва»). Львів: ЛНУВМБ імені С.З. Гжицького, 2023. 52 с.

Рішення про доцільність публікації прийнято на засіданні кафедри генетики і розведення тварин, протокол №8 від 20.06.2023 року.

Методичні рекомендації затверджені на засіданні методичної ради біолого-технологічного факультету, протокол № 8 від 26.06.2023 року.

З М І С Т

ВСТУП	4
Тема 1. Статі та масті тіла собак. Окомірна (описова) оцінка екстер'єру собак	6
Завдання для самостійної роботи студентів	22
Запитання для самоконтролю знань	24
Тема 2. Оцінка собак за промірами та індексами будови тіла	25
Завдання для самостійної роботи студентів	29
Запитання для самоконтролю знань	31
Тема 3. Оцінка собак за типами конституції. Види кондиції собак	32
Завдання для самостійної роботи студентів	42
Запитання для самоконтролю знань	43
СПИСОК РЕКОМЕНДОВАНОЇ ЛІТЕРАТУРИ	44
ДОДАТКИ	45

ВСТУП

Жодна домашня тварина не задіяна так широко в різних сферах нашого життя, як домашній собака. Це наслідок використання їх потенційних можливостей, їх подальшого розвитку і вдосконалення.

Використання собак древньою людиною почалося в кам'яному столітті після приручення і одомашнення для полювання на дикого звіра і захисту від нього. У міру того як освоювалося і поширювалося землеробство і скотарство, розширювалося і застосування собак. Їх стали використовувати для пасіння, охорони худоби і жител, перевезення вантажів і у військовій справі. Про велику роль собак, їх винятковій відданості людині неодноразово згадується в працях античних авторів.

Собака завжди був помічником людини і з часом не лише не втратив свої первинні функції, але і придбав нові. Домашні тварини багато в чому розгубили багато якостей диких предків, але міра втрати дуже не однакова. Понад усе вони втрачені у порід висококультурних. Але і тут втрата йшла у різних напрямках, хоча розумові здібності без сумніву зменшуються. Розумові здібності домашнього собаки не лише не знизилися, але навпаки отримали подальший розвиток, зробилися вищими. Цьому сприяло використання собак головним чином як робітників тварин, а не продуктивних. Спочатку і по теперішній час собаки цінуються передусім за свої робочі якості, хоча останнім часом людина стала звертати пильну увагу і на їх екстер'єр. При одомашненні інших видів такого не було. Як правило їх селекція йшла по одному – двом ознакам, які і визначали їх господарське використання і, частенько, це були тільки продуктивні або екстер'єрні показники.

Виконання собакою охоронних функцій, у тому числі охорона майна і самої особи людини. Тут застосування собак помітно розширилося – від того, що охороняє території – до собаки-охоронця. Підготовка таких собак ведеться по різних службах, після проходження загального курсу дресирування.

Методичні вказівки підготовлені відповідно до типових програм для проведення лабораторних занять з дисциплін “Породи та селекція собак” та “Декоративне тваринництво” для студентів 2-3 курсів біолого-технологічного факультету за спеціальністю 204 – Технологія виробництва і переробки продукції тваринництва (освітні програми «Зоофізіотерапія» та «Технологія виробництва і переробки продукції тваринництва»).

Запропонована методична вказівка дає можливість здобувачу вищої освіти самостійно виконати лабораторні заняття з тем: «Статі та масті тіла собак. Окомірна (описова) оцінка екстер'єру собак», «Оцінка собак за промірами та індексами будови тіла» і «Оцінка собак за типами конституції. Види кондиції собак». До кожної із запропонованих тем розроблені завдання для самостійної роботи студентів, запитання для самоконтролю знань, а також список рекомендованої літератури. Для унаочнення типів конституції собак у додатках наведено до кожного типу конституції світлини собак та їх коротка характеристика.

Тема 1.

Масті та статі тіла собак. Окомірна (описова) оцінка екстер'єру собак

Кількість годин – 2

Унаочнення та обладнання: таблиці з ілюстрацією мастей та статей тіла собак, стандарти параметрів екстер'єру окремих порід собак.

Мета заняття: вивчити статі та масті тіла собак, особливості проведення окомірної (описової) оцінки екстер'єру собак.

Теоретичне обґрунтування

Екстер'єр – це зовнішній вигляд собаки, виражений у статях, пропорціях, гармонійності та особливостях форм будови, властивих породі, статі, віку й типу конституції тварини. Являючись безпосереднім показником здоров'я, міцності і пристосування тварини до певних умов існування і застосування, екстер'єр має велике значення в відборі племінних і користувальних собак.

Організм тварини являє собою єдине складне ціле, де всі частини взаємозв'язані і залежать один від другого. Ця залежність по зовнішньому вигляду може бути мало помітною або різко вираженою, в результаті чого кожна порода має свої форми і пропорції будови, обумовлені її продуктивністю, умовами зовнішнього середовища - годування, утримання, догляду і застосування.

Статі – це окремі частини тіла собаки, що виконують певні функції організму, за котрими судять про здоров'я, витривалість, міцність будови, статевої та породної вираженості та, певною мірою, про племінну і службову цінність тварини. При вивченні статей відмічають селекційно-генетичні зв'язки зовнішніх форм тіла з корисними природними властивостями та певними робочими якостями тварини.

Особливості будови визначають за гармонійністю та пропорційністю статури, ступенем розвиненості кістяка й мускулатури, за

раціональністю кутів з'єднання окремих частин тіла й суглобних з'єднань, що забезпечують кращу рухливість, ресорність та стійкість тварини з мінімальними затратами енергії (рис. 1)

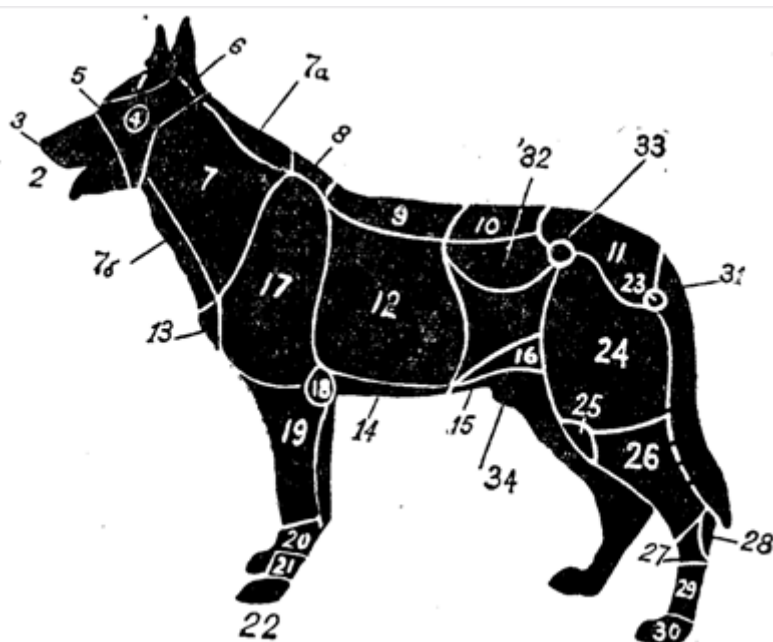


Рис. 1. Статі тіла собаки: 1 – лоб; 2 – морда; 3 – мочка носа; 4 – скули (вилиці); 5 – перехід від лоба до морди; 6 – затылок із затылочним бугром; 7 – шиї (7а – гребінь шиї; 7б – горло); 8 – холка; 9 – спина; 10 – поясниця; 11 – круп; 12 – бокова частина грудей; 13 – груди; 14 – нижня частина грудей; 15 – череву; 16 – пах; 17 – плече; 18 – лікоть; 19 – передпліччя; 20 – зап'ястя; 21 – п'ясть; 22 – передня лапа; 23 – сідничний бугор; 24 – стегно; 25 – коліно; 26 – гомілка; 27 – суглоб; 28 – п'ятка; 29 – плесна; 30 – задня лапа; 31 – хвіст; 32 – подвздох (голодна ямка); 33 – маклак; 34 – крайня плоть.

Волосяний покрив собаки

Волосяний покрив складається із шерсті й підшерстка. Шерсть складається з двох видів волос: остьового, що щільно закриває підшерсток по всьому тілу, і покривного, більш довгого та грубого, розміщеного в ділянці шиї, спини, стегон. При тривалому утриманні собак у теплих (квартирних) умовах протягом багатьох поколінь покривний волос тоншає, нещільно прилягає остьовий волос і не зберігає

тепло. У короткошерсних собак покривний волос проходить слабо вираженою вузькою смугою по гребеню шиї та вздовж спини чи відсутній зовсім.

Підшерсток – найкоротший і тонкий хвилястий волос, що зберігає внутрішнє тепло, запобігає переохолодженню організму собаки. Два рази на рік у собак буває сезонна зміна волос, що називається линянням. У собак, що живуть у квартирі, линяння відбувається менш інтенсивно, сезонність виражена не різко. На голові в собаки є дотикове волосся, що виділяється своєю довжиною та товщиною. Вони розміщені пучками над очима, на верхній губі та на підборідді.

Масті тіла собак

Масть собаки має важливе значення при визначенні їх породної відповідності, а також при пошуку улюбленця, якщо він загубиться. Забарвлення шерсті собак має як породну так і селекційну цінність. У деяких порід відтінки і забарвлення чітко закріплені і наявність зайвих плям може привести до виставкової дискваліфікації. Так, у такс при наявності білих плям на тілі або зайвих підпалів, собак не допускають до подальшого розведення.

Мастю називається забарвлення волосяного покриву собаки. Масті собак відрізняються великою різноманітністю. Забарвлення шерсті собак може бути одноколірним, двоколірним і багатоколірним. Якщо забарвлення одноколірне, то в документах на собаку вказується: біла, чорна, руда, коричнева. Якщо шерсть має різні кольори, то вона називається складною, і в цьому випадку вказується так званий малюнок (різне забарвлення) волосяного покриву собаки.

Малюнок – забарвлення, яке утворюється різними кольорами волосяного покриву собаки. Це можуть бути підпалини, білоногість, чепрак, смуги та ін. У одноколірних собак часто зустрічаються білі (безпігментні) плями на грудях, шиї, лапах, морді, хвості і т. д. Точне визначення масті важливо для правильного складання документів на собак (облікового складу, облікових або родоводих записів та ін.).

Основні типи мастей собак

Чорне забарвлення у собак зустрічається в чистому вигляді, а також із коричневими, бурими, сірими підпалинами та з білими плямами на голові, ногах, грудях та хвості.

При *білому забарвленні* волосяний покрив позбавлений пігментів, а мочка носа, краї губ та повік пігментовані в чорний або коричневий колір. Чисті альбіноси (біле забарвлення) серед собак не зустрічаються.

Руде забарвлення має велику кількість відтінків і часто неоднорідних у різних частинах тіла (червоно-рудий, яскраво-рудий з більш темним забарвленням на голові, шиї, спині, верхній стороні хвоста, яскраво-рудий з більш світлим на гортані грудей, боках і кінцівках; світло-рудий (іноді його називають жовтим)).

Золотисто-руде забарвлення. Зазвичай – з червонуватим відтінком на кінці волоса, однотонним по всьому тілу. Найчастіше зустрічається в поєднанні з темною, іноді навіть чорною мордою – маскою.

Палеве забарвлення – піщаний, нагадує ослаблений рудий. Різний за відтінками. У собак такого забарвлення ноги, груди і нижня частина хвоста майже білі. Маска (морда) найчастіше темна, іноді навіть чорна.

Коричнєве забарвлення буває різних відтінків, від світло-коричневого до темно-коричневого (бурого).

Чепракове (двоколірне). Основний колір – рудий будь-якого відтінку (від світло-палевого до яскраво-рудого) і сірого або чорного чепрака, немов покриває собаку зверху. Починаючи з голови, чорне волосся покривають переднісся, чоло, шию, вуха, спину, плечі, стегна і верхню сторону хвоста. Нижня щелепа і нижня частина голови, скули (вилиці), гортань, груди, живіт, ноги і нижня сторона хвоста можуть бути світлого кольору.

Чепрак різний за величиною і тону забарвлення. Він може починатися з шиї, при цьому голова залишається світлою. Іноді чепрак покриває тільки верхню частину плечей і стегон або доходить до самих

ніг. Чепрак буває сірим, чорним, бурим, з різкими межами темного і світлого волосу, або поступово зливаються з фоном.

Остаточно чепракове забарвлення проявляється після зміни щенячого волосу. Зазвичай щенята чепракових собак бувають чорно-підпалі. З віком шерсть у них на голові, кінцівках і боках світлішає.

Підпале забарвлення. Основний тон може бути різним – чорним, коричневим, сірим. Підпали – світлі порівняно з основним забарвленням відмітини, які мають постійний малюнок. Підпалини різко відмежовуються від основного забарвлення і розташовуються у вигляді двох плям: над очима (брови), на морді (крім спинки носа), на грудях (два трикутних плями вершинами один до одного), а також на вилицях і гортані. Підпалини можуть покривати передні ноги до кистей і задні ноги з передньої сторони до скакальних суглобів, а також внутрішні сторони всіх ніг, утворювати плями навколо анального отвору і з нижньої сторони біля кореня хвоста.

Зонарно-сіре або вовче забарвлення. Волос має характерну, світлу, позбавлену пігментації площу, що розділяє його на кілька ділянок (зон). Для волосу зонарно-сірої собаки характерне світле забарвлення основи. Зони забарвлення розташовуються на волосині зонарно-сірої собаки наступним чином: чорна, світла, жовта; кінець волоса чорний або світлий. Світло-сірі щенята мають темну смугу (ремінь) вздовж спини; постійне забарвлення у зонарно-сірих собак з'являється тільки після зміни щенячого пуху. Крім зонарно-сірого існує і зонарно-руде забарвлення. Якщо у зонарно-сірої собаки є коричневі та чорні відтінки волосу, вона називається бурою.

Буре забарвлення властиве зонарно-сірим собакам із коричневим та чорним відтінком волосу.

Тигристе забарвлення нагадує малюнок тигровій шерсті (звідси і назва). Темні поперечні смуги розташовані на жовтому, буром, палевому або сірому тлі. Ці смуги іноді називають тигровими.

Тигрове забарвлення, що вважається правильним, має золотистий або світло-коричневий фон, на якому розташовуються яскраві, інтенсивно забарвлені кільця, що зникають в області паху і з'єднуються на спині і грудях.

У хортів тигрове забарвлення називається *чубарим*. Більшість собак із тигригим забарвленням на морді мають темну маску. Відхиленнями вважаються неясковий фон і слабкі тигрові смуги, що не замикаються кільцями. При тигровому забарвленні допускаються білі відмітини.

Чале забарвлення. При цьому забарвленні між окремими пофарбованими волосками рівномірно вкраплений білий волос, що створює характерний сріблясто-ослаблений колір.

Суцільне забарвлення. При цьому виді забарвлення собака не має білих, депігментованих ділянок шерсті. Можливий тільки більш висвітлений або затемнений тон основного забарвлення, частіше на певних місцях (вуха, морда, лапи, хвіст і т. д.). Наявність і локалізація цих відтінків вказуються в стандарті породи.

Біла маска (зворотня маска) – різко освітлене забарвлення морди з чіткими межами малюнку на фоні більш темного загального забарвлення собаки. Часто зустрічається при зонарно-сірому і «вовчому» забарвленні. Білій масці можуть супроводжувати такі ж білі «очки». Характерний для деяких порід лайок.

Муругове забарвлення – темно-рудий, до кольору червоного дерева, з чорними або темними кінчиками остьового волосу. Оленяче забарвлення. Жовтувато-коричнево-руде, з темними або червонувато-бурими кінцями волосу на загривку і спині. Вуха мають більш темний в порівнянні з основним забарвленням колір.

Рябе забарвлення – двоколірне забарвлення, що утворюється великими білими, часто зливаючими плямами (пегіни або пезини) на основному – рудому або будь-якому іншому фоні. Пезини бувають у вигляді проточини від мочки носа до лоба або потилиці, коміра, білих грудей або живота, кінчиків лап (шкарпетки) або хвоста.

Перець з сіллю – забарвлення, при якому в кожному волоску покривного волосу чергуються світлі і темні зони. Залежно від переважання тих чи інших зон утворюються відтінки цього забарвлення – від сріблясто-сірого до темно-сталевого.

Печінкове забарвлення – темне або червонувато-коричневе забарвлення собаки.

Плямисте забарвлення має основний фон білий і по ньому розміщені темні плями різної величини. У безпородних собак в ветеринарних свідоцтвах чорно-біле забарвлення іноді позначається, як «ряба».

Строкате забарвлення має основний фон темний, по котрому розкидані білі плями різної величини.

Мармурове забарвлення (арлекін) – забарвлення, при якому на білому, сіро-блакитному або іншому світлому тлі рівномірно розташовані невеликі чорні або буро-сірі плями з рваними краями.

Прикмети та відмітини у собак

Прикмети – різні ознаки, що відрізняють одного собаку від іншого. До особливих прикмет відносяться відмітини – природжені плями та смуги різної величини та форми, що зустрічаються на голові, грудях та кінцівках собаки. Вони можуть бути білого, світлого й темного кольору.

Масть є одним із показників екстер'єру, які можуть вплинути на оцінку собаки на виставці. Високе значення може мати ще й фактура шерсті, стирчання волосків і якість підшерстя. Для визначення як саме має виглядати шерсть собаки, існують цілі списки і таблиці. По фактурі і виразності кольору у собаки визначають якість її життя і чистопородність, саме тому їй приділяють так багато часу.

Окомірна (описова) оцінка собак

Екстер'єр оцінюють найбільш розповсюдженим у кінології окомірним способом у стійці та в русі тварини. Окомірна оцінка оснований

на суб'єктивному висновку, думці, що склалася про зовнішній вигляд та розвиток тварини в цілому.

Окомірну оцінку доповнюють промірами, зважуванням, а в необхідних випадках фотографуванням, кінозніманням, відеозаписом. Біометричні дані на собаку та інші відомості про нього складають об'єктивну характеристику особливостей будови тварини й використовуються у селекційній роботі. Огляд собаки виконують з відстані 4 метрів збоку, спереду та ззаду. Собака повинен стояти на горизонтальному майданчику та рівномірно спиратися на всі чотири кінцівки. Після загального огляду оцінюють окремі статі тіла за ділянками в певній послідовності.

Статі голови. За статями голови можна скласти уявлення про багато з особливостей собаки. Величина голови та кісткові виступи дозволяють судити про розвиток усього кістяка, про грубість або ніжність конституції, про вираженість статевого диморфізму. Форма кісток черепа - одна з найбільш стійких ознак, за допомогою котрих можна встановити породність і типовість собаки. Голова буває грубою (тяжкою) чи сухою (легкою), вузькою чи широкою, довгою чи короткою.

Визначення пропорційності довжини голови росту собаки та відповідності типу його будови складають основу описової (окомірної) оцінки всіх статей голови.

1 – голова клиноподібна, помірно широка в черепній частині, перехід від лоба до морди помітний, лінія морди паралельна лінії лоба, вуха стоячі, гостроконечні, мають форму рівностороннього трикутника;

2 – голова клиноподібна, довга, вузька, суха, перехід від лоба до морди плавний, малопомітний, вуха невеликі стоячі, з опущеними вперед кінцями;

3 – голова клиноподібна, довга, суха, перехід від лоба до морди малопомітний, вуха високо поставлені, висять на хрящах;

4 – голова вузька, легка, суха, морда загострена, опущена вниз, вуха висять;

5 – голова масивна, груба, з широким лобом, морда коротка, з товстими, але сухими губами, вуха широко поставлені, коротко купіровані;

6 – голова масивна, морда об'ємна, з відвислими губами, вуха високо поставлені, гостро й високо купіровані;

7 – голова з округлим випуклим лобом, різким переходом від лоба до морди, морда коротка, тупа, піднята, з товстими опущеними губами, вуха купіровані;

8 – голова масивна, сира, з випуклим лобом та різким переходом від лоба до морди, губи сирі, товсті, вуха високо поставлені, висять.

Потилиця – верхня частина голови, де прикріплюються сухожилки шийних грудних та плечеголовних м'язів, що визначають силу ривків собаки під час боротьби. У собак різних порід та різного типу будови потилиця буває сильно або слабо вираженою.

Лоб, у залежності від породної належності й типу будови собаки, може мати різну форму. Плоский лоб із малопомітним чи поступовим переходом до морди властивий собакам сухої будови й енергійної поведінки, а випуклий лоб із широким та різким переходом характерний для собак сирої будови й малорухливої поведінки.

Морда – передня частина голови в поєднанні з іншими її частинами є породною ознакою собаки. Вона може бути гострою чи тупою, довгою чи короткою (відносно довжини лоба), піднятою доверху чи опущеною вниз.

Мочка носа в більшості собак чорна. Допускається темно-коричнева й темно-сіра в собак білих та світлих забарвлень. Рожева мочка носа свідчить про відсутність пігменту в собаки та вважається вадою. У здорового собаки, що не спить, мочка носа завжди волога й холодна.

Скули (вилиці) виражають ступінь розвитку вилицевих дуг та мускулатури голови. У собак із масивною головою вилиці випуклі, а в

собак з легкою (сухою) головою вилиці слабо виражені, утворюють поступовий перехід до морди.

Очі виражають функціональний стан нервової системи, норів, темперамент, емоційний настрій та стан здоров'я собаки. У залежності від породи вони бувають круглі, овальні, темні та світлі, у відповідності до загального забарвлення собаки, прямо поставлені (кути очей на одній лінії), косо поставлені (зовнішні кути очей вище внутрішніх).

Вуха розрізняють за формою, величиною та поставом. Поєднання цих та інших ознак надає певних рис голові собаки, характерних тій чи іншій породі. Форма вух собак більшості порід нагадує рівнобедрений чи рівносторонній трикутник. Кінці вух можуть бути загострені чи закруглені. Вуха відносно величини голови бувають великі й маленькі, довгі й короткі, а також стоячі, напівстоячі й висячі.

Стоячі вуха мають міцні, добре розвинені й еластичні хрящі, що утримують вушні раковини в положенні вверх і вперед. Стоячі вуха, направлені в сторони, називаються розвішеними, що вказує на слабкість хрящів або флегматичний характер. Вуха, кінці котрих направлені до середньої лінії, називаються зближеними.

Напівстоячі вуха із-за м'якості хрящів верхньої половини мають кінці, опущені вниз, вперед чи в сторони. У собак, що відносяться до порід зі стоячими вухами, напівстоячі вуха можуть бути спадковою вадою або наслідком рахіту й виснаження в молодому віці росту й розвитку. Звичайно в цуценят вуха починають підніматися з 2-місячного віку, і цей процес закінчується до 6-7 місяців.

Висячі вуха бувають двох видів: висячі на хрящах та повністю висячі внаслідок м'якості хрящів усієї вушної раковини.

Постав вух може бути високим та низьким (по відношенню розміщення основи вушної раковини до лінії лоба), вузьким та широким (по відношенню до середньої лінії лоба).

В окремих порід собак вуха в цуценячому віці обрізають (купірують) за визначеною стандартом формою.

Губи – шкірні складки, що утворюють краї рота. Вони бувають сухі, тонкі, натягнуті, щільно прилягаючи або сирі, утворюючи складки й відвисання, що називаються брилами. Для деяких собак брили є природною ознакою (боксер). Сухі губи частіше всього бувають у собак міцної будови, а товсті й відвислі свідчать про належність собаки до сирого типу конституції.

Зуби відображають стан та особливості мінерального обміну речовин в організмі, виконують функції захисту й нападу. У собаки повинно бути 42 зуба. Виконуючи неоднакові функції, вони мають різну будову й назву: 12 різців, 4 клика, 26 корінних. Зуби повинні бути здоровими, білими, мати правильне змикання різців та кликів. Форма змикання зубів називається прикусом.

Нормальним прикусом вважається ножицеподібний, коли при зімкнутих щелепах різці нижньої щелепи своїми передніми сторонами примикають до задньої сторони різців верхньої щелепи та при відкушуванні нагадують роботу ножиць.

При змиканні клики нижньої щелепи входять у проміжки між крайніми різцями та кликами верхньої щелепи, утворюючи "замок", що забезпечує собаці міцну хватку. Різці у основи щелепи повинні бути розміщені в одну лінію. Любе відхилення від ножицеподібного прикусу, якщо це не обумовлено породою, вважається вадю і собака виключається із числа племінних.

Прямий прикус – різці верхньої та нижньої щелепи ріжучими поверхнями впираються одна в одну як кліщі. Такий прикус називається кліщеподібним. При такому прикусі ріжучі поверхні різців передчасно сточуються. Недокус буває в собак із недорозвиненою нижньою щелепою, у результаті чого різці нижньої щелепи не доходять до лінії верхніх різців, а клики верхньої щелепи, щільно прилягаючи до нижніх, сточують їх задню поверхню.

При перекусі різці нижньої щелепи висуваються вперед за лінію верхніх різців, а клики нижньої щелепи щільно прилягають до крайків

верхньої щелепи, швидко стираючи їх. За характером стирання зубів та зміною форм прикусу визначають вік собаки. Надмірне стирання та зміна кольору зубів, порушення зубної емалі свідчать про порушення в організмі обміну речовин або про захворювання окремих почорнілих зубів.

Статі шиї. У залежності від породної належності й типу будови собаки шия може бути сухою чи сирою, короткою чи довгою, поставленою високо чи низько й направленою вище чи нижче лінії кута 45 градусів до горизонту.

Для кожної породи собак постав шиї визначений стандартом. У всіх випадках шия повинна бути сильною, рухливою, пропорційною довжині голови й іншим частинам тіла. На шиї визначають дві статі: гребінь та горло. Ступінь розвитку мускулатури гребеня виражає силу та спритність собаки при веденні боротьби. Широке чи вузьке горло свідчить про ступінь розвитку дихальної трубки (трахеї) та всієї легеневої системи.

Статі тулуба. Основою тулуба є грудна клітина, черевна й тазова порожнини, де розміщені життєво важливі органи, які визначають витривалість собаки, працездатність та міцність будови.

Холка – місце прикріплення потужних м'язів переду собаки, що визначають опорну й рухальну силу тварини. Вона повинна бути добре розвинена й виступати над лінією спини.

Спина є продовженням холки і разом із крижами служить зв'язком, "мостом" переду із задом собаки, забезпечуючи передачу рухових поштовхів від задніх кінцівок. Спина повинна бути середньої довжини, прямою та широкою, з добре розвиненою мускулатурою.

Горбата спина свідчить про загальне захворювання чи слабкість м'язів спини та задніх кінцівок. Провисання спини – ознака м'язової слабкості, що призводить до швидкої втомлюваності собаки.

Крижі утворюють рухливий перехід від спини до крупа і разом зі спиною несе велике навантаження при русі собаки. У собак більшості службових порід вони повинні бути порівняно короткими, широкими,

мускулистими і дещо випуклими. Собака з прямими та провислими крижами швидко втомлюється при русі, що відображається на його працездатності. Довгі й горбаті крижі - відхилення від норми.

Круп – задня верхня частина тулуба, що об'єднує на крижах та кістках тазу потужну мускулатуру задніх у кінцівок. Круп повинен бути довгим, широким, помірно похилим до хвоста. Короткий та вузький круп - ознака м'язової слабкості задніх кінцівок. Горизонтальний та скошений круп свідчить про відхилення в поставі задніх кінцівок.

Груди – передній відділ тулуба, який відповідає формі грудної клітини собаки. Вони повинні бути об'ємними й мати овальну форму в поперечному перетині. Груди великого об'єму свідчать про добре розвинені легені, а овальна форма забезпечує найбільш повний вдих і видих. Об'єм грудей обумовлений їх глибиною, якщо їх нижня частина розміщена на одній лінії з ліктями або нижче них. Мілкі груди мають лінію вище лінії ліктів. Округлі (бочкоподібні) груди спостерігаються в сирих, тяжких та малорухливих собак. Вузькі мало об'ємні груди мають слабкі недорозвинені собаки. Бочкоподібні та вузькі груди викликають неправильний постав передніх кінцівок.

Черев – задня, нижня частина тулуба. Форма живота залежить від типу конституції та форми грудей собаки. При нормальному розвитку живіт повинен бути підтягнутий дещо вище лінії грудей. Опущений живіт зустрічається в собак сирої будови. Надміру підтягнутий (піджарий) живіт характерний для собак сухої будови та при хронічних захворюваннях шлунково-кишкового тракту.

Пах – верхня бокова частина живота собаки між останнім ребром та маклоком. Ширина паха відповідає довжині крижів. Пах буває широкий, вузький, вільний, повний та запалий. Він відображає особливості будови, загальний розвиток та фізичний стан собаки.

Маклок являє собою бугор підвздошної кістки таза, де прикріплюються сухожилки мускулатури задньої кінцівки. Добре

розвинені маклоки свідчать про потужність мускулатури задніх кінцівок собаки.

Хвіст у поєднанні з іншими статями є ознакою породної належності собаки. За допомогою хвоста собака забезпечує збалансованість рухів і виражає своє емоційне ставлення до різних об'єктів та ситуацій. За формою хвіст буває опущений (шаблевидний, гачком, поліном), піднятий (серпом, прутом, кільцем) та купірований (відрізаний) відповідно до вимог стандартів. За довжиною хвіст може бути коротким, якщо він не доходить до скакальних суглобів, та довгим - нижче скакальних суглобів.

Статі передніх кінцівок. Передні кінцівки як важелі опори й відштовхування при пересуванні собаки оцінюються за ступенем розвитку кістково-м'язової системи, сухожильно-зв'язочного апарату окремих частин та їх функціональної взаємодії через кути суглобних з'єднань.

Лопатка – верхня частина передньої кінцівки, що забезпечує підвіску, стійкість та вільний рух переда. Вона повинна бути довгою, широкою, покритою добре розвиненою мускулатурою та поставленою під кутом 45 градусів до горизонту. Коротка лопатка випрямляє плече та скорочує довжину кроку при русі собаки рясю.

Плече повинно бути заповнене щільною рельєфною мускулатурою і мати кут з'єднання з лопаткою близький до прямого (90-100 градусів). Пряме плече (кут більше 100 градусів) обмежує винесення кінцівок та скорочує крок. Гостре плече (кут менше 90 градусів) дозволяє собаці робити більш широкий крок, але при цьому він витрачає більше енергії, ніж при прямому плечі.

Лопаточно-плечове з'єднання – це місце з'єднання лопатки з плечем.

Лікоть – відросток ліктьової кістки, на котрому прикріплюються м'язи – розгиначі передньої кінцівки. При правильному поставі кінцівок лікті повинні нещільно прилягати до грудної клітини й бути направлені суворо назад. Розгортання ліктів назовні буває в широкотілих собак із

клишоногістю всередину. Розгортання ліктів усередину спостерігається у вузькогрудих собак із розставленими в сторону кінцівками.

Передпліччя оцінюється за ступенем розвитку променевої кістки й мускулатури в цій ділянці. Передпліччя повинні бути прямими, відвісно поставленими і за довжиною пропорційними лопатці, плечовій кістці й загальній будові собаки.

Зап'ястя повинно мати добре розвинений сухожильно-зв'язочний апарат, знаходитися в одній площині з передпліччям і бути ширше його нижнього кінця.

П'ястя функціонально забезпечують пом'якшення ударів кінцівок (ресорність) при стрибках, виражає міцність та ступінь розвитку кістяка. П'ясті повинні бути об'ємними й похилими під певним кутом, у залежності від будови, властивої собакам даної породи. Більш прямо поставлені й короткі п'ясті називаються торцевими, властиві собакам квадратного (укороченого) формату. Похилі (м'які) п'ясті характерні для собак подовженого (розтягнутого) формату.

Лапа передньої кінцівки повинна бути округлою, зібраною в грудку, зі щільно стиснутими, напівзігнутими (склепінчастими) пальцями. На передніх лапах є по 5 пальців із міцними кігтями, що злегка торкаються землі. П'ятий палець із внутрішнього боку не дістає землі. Вадом є м'які чи плоскі лапи (з випрямленими пальцями), великі чи маленькі (що не відповідають загальній будові), розпушені лапи (з широко розставленими пальцями та проміжками між ними).

Постав передніх кінцівок вважається правильним, якщо вони стоять відвісно й паралельно одна до одної, забезпечуючи прямолінійні рухи ніг в одній площині. Вузкий постав кінцівок буває при вузьких та плоских грудях, широкий – при бочкоподібній грудній клітині та надто широкому положенні лопаток. Широкий постав ніг часто супроводжується клишоногістю всередину (п'ясть та лапи направлені всередину), вузький – клишоногістю назовні (п'ясть та лапи вивернуті назовні).

Статі задніх кінцівок. Задні кінцівки роблять потужні рухові поштовхи, сила котрих залежить від довжини стегна, гомілки, від раціонального поєднання кутів усіх суглобів та від ступеня розвиненості мускулатури заду.

Стегно утворюється потужної згинальної та розгинальної мускулатурою тазостегнового й колінного суглобів. Довжина стегна залежить від довжини стегнової кістки, котра повинна бути пропорційна довжині крупа.

Коліно у своїй основі має колінну чашку з прикріпленими до неї сухожилками та зв'язками. Воно повинно бути округлене, малопомітне та знаходитися на одному рівні з ліктем. Кут, що утворюється стегною та великою гомілковою кісткою, складає 125-135 градусів.

Гомілка повинна бути довгою, мускулистою, направленою до горизонту під кутом 45 градусів.

Скаковий суглоб приймає на себе сильні навантаження та забезпечує передачу рухових поштовхів при відштовхуванні від землі. Він повинен бути сухим, з добре вираженим п'яточним бугром та чітко позначеним суглобним кутом, який дорівнює 125–135 градусів.

Плесна забезпечує собаці стійку опору під час руху та стрибків. Вона повинна бути міцною, довгою, широкою та майже відвісно поставленою.

Лапа задньої кінцівки – овальна, зі щільно стиснутими склепінчастими пальцями. На задніх лапах собаки є по 4 пальці. П'ятий палець зустрічається не завжди і називається прибулим. У деяких собак бувають по два та три прибулих пальці. Звичайно ці пальці відрізають невдовзі після народження цуценяти.

Постав задніх кінцівок вважається правильним, якщо при огляді собаки ззаду ноги стоять прямо й паралельно одна до одної. Такий постав забезпечує прямолінійні пружні рухи собаки. Вузкий постав зустрічається в собак зі слабкою мускулатурою заду й вузьким крупом.

При зближеному поставі скакові суглоби та плюсни сходяться разом, майже торкаючись один одного. Широкий постав частіше

зустрічається у широкотілих, масивних порід собак, не пристосованих до швидких рухів. Бочкоподібний постав буває в собак із розгорнутими в сторони скакальними суглобами та зведеними всередину плюснами. У таких собак, як правило, спостерігається клишоногість усередину.

При огляді собаки збоку можна спостерігати відхилення в поставі стегна, гомілки та плюсни. Прямий постав задніх кінцівок буває при відвісному положенні стегна та гомілки, унаслідок чого кути колінного та скакального суглобів випрямлені. Шаблистість задніх ніг зустрічається при надто косому положенні стегон та гомілок і при похило поставлених плюснах. Шаблистий постав пов'язаний зі слабкістю скакальних суглобів, що утворюють гострі кути.

Завдання для самостійної роботи студентів

Провести окомірну (описову) оцінку екстер'єру собак різних порід (на основі довідкової літератури кафедри та інтернет-ресурсу за середніми параметрами породи або її стандарту) за основними параметрами, наведені у таблиці 1. Порівняти статті і масті тіла собак, знайти подібності та відмінності у їх екстер'єрі, зробити висновок.

Таблиця 1

Екстер'єр собак різних порід на основі окомірної (описової) оцінки

Параметри окомірної оцінки екстер'єру собак	Порода собак			
	____(1)	____(2)	____(3)	____(n...)
1	2	3	4	5
Масть				
Прикмети та відмітини				
Голова				
Потилиця				
Лоб				
Морда				
Мочка носа				

Продовження таблиці 1

1	2	3	4	5
Скули (вилиці)				
Очі				
Вуха				
Губи				
Зуби				
Прикус				
Шия				
Холка				
Спина				
Крижі				
Круп				
Груди				
Черев				
Пах				
Маклок				
Хвіст				
Лопатка				
Плече				
Лікоть				
Передпліччя				
Зап'ястя				
П'ястя				
Лапа передньої кінцівки				
Стегно				
Коліно				
Гомілка				
Скаковий суглоб				
Плесна				
Лапа задньої кінцівки				

Запитання для самоконтролю знань

1. Дайте визначення поняття «екстер'єр собаки» і «стать собаки»?
2. З чого складається волосяний покрив собаки?
3. Що називається «підшерстком» у собаки?
4. Що називається «мастю» та якою вона буває у собак?
5. Які забарвлень у собак відносять до одноколірних, двоколірних та багатоколірних?
6. Дайте визначення поняття «прикмети» та «відмітини» у собаки.
7. Які вимоги ставляться при оцінці екстер'єру собак?
8. Назвіть параметри оцінки екстер'єру собак при окомірній (описовій) оцінці.
9. Які параметри окомірної (описової) оцінки екстер'єру притаманні собакам порід.
10. Назвіть статті голови собаки.
11. Які є варіанти опису голови собаки?
12. Скільки зубів має собака та які саме?
13. Який прикус собаки вважається нормальним?
14. Що таке «прямий прикус» у собак?
15. Назвіть статті шиї собаки.
16. Назвіть статті тулуба собаки.
17. Назвіть статті передніх кінцівок собаки.
18. Назвіть статті задніх кінцівок собаки.

Тема 2.

Оцінка собак за промірами та індексами будови тіла

Кількість годин – 2

Унаочнення та обладнання: таблиці з промірами та індексами будови тіла собак, мірні інструменти для взяття промірів у собак.

Мета заняття: навчитися проводити оцінку собак за промірами та індексами будови тіла, користуватися мірними приладами при їх оцінці та методикою взяття промірів у собак.

Теоретичне обґрунтування

Взяття промірів у собак слід проводити на спеціально підготовленому майданчику з твердим та рівним покриттям. Можна використовувати переносний дерев'яний щит, який не згинається, розміром не менше 2x5 м.

Взяття промірів у собак беруть за допомогою трьох мірних інструментів: універсальної мірної палиці, мірної стрічки та циркуля (рис. 2).

Вимірювання собак краще проводити втрьох. Володар собаки тримає його, друга людина вимірює, третя записує проміри. Володар собаки повинен брати активну участь у процесі вимірювання і за необхідності заспокоювати тварину. Володаря знайомлять із порядком роботи та пояснюють, як правильно ставити та утримувати собаку у спокійному стані, як відволікати і вчасно заслоняти його голову, щоб собака не злякався вимірювальної палки й не покусав того, хто вимірює. На особливо злобних собак слід надягати намордник.

Спочатку краще виконувати ті вимірювання, при котрих застосовується стрічка й циркуль, а коли собака звикне й почне спокійно ставитися до виконуваних маніпуляцій, переходять до вимірювання палкою. Вимірювальні інструменти слід прикладати точно до певного місця, щільно до тіла, але не вдавлюючи в нього. У довгошерсних собак із

багатим підшерстком для більш точного промірювання слід розсувати шерсть у місці прикладання інструмента.

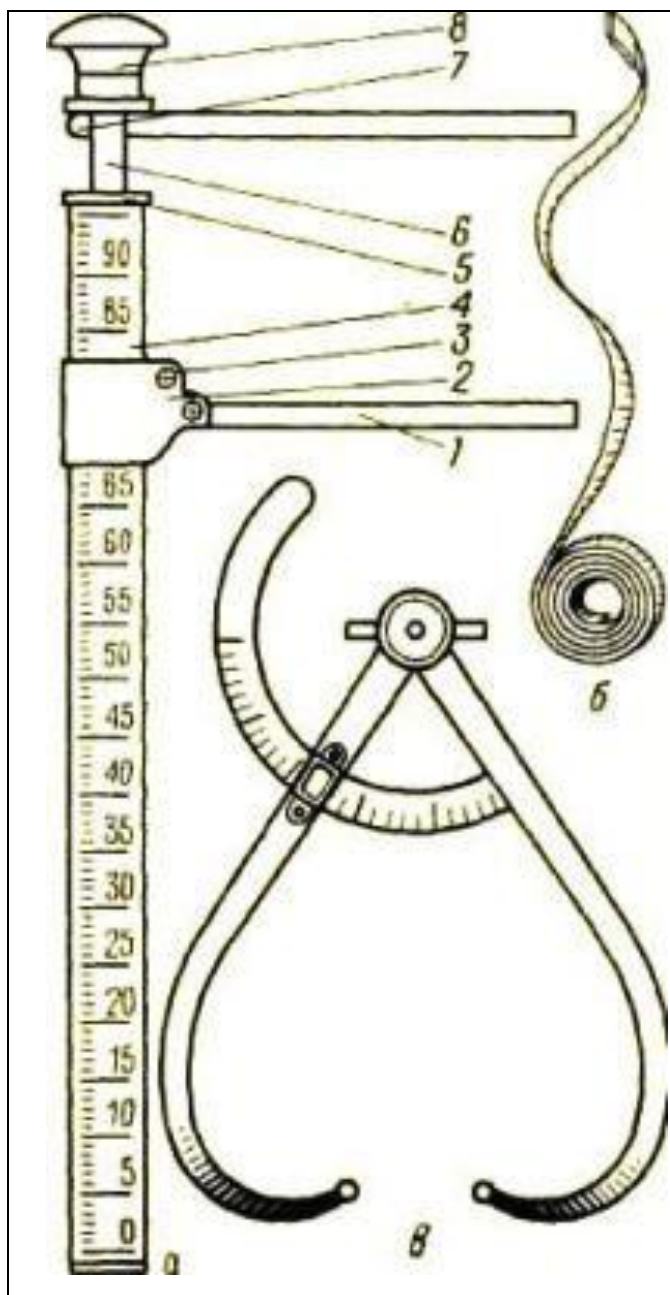


Рис. 2. Інструменти для взяття промірів у собак:

а – універсальна мірна палиця:

1 – нижня знімна планка;

2 – повзун, який вільно переміщається по футляру палиці;

3 – гвинтовий затискач;

4 – футляр зі шкалою для вимірювання висоти дрібних тварин;

5 – верхній ковпачок, на торці якого нанесені позначення «висота», «довжина» і «ширина» (см);

6 – висувний квадратний стержень, на 3 сторонах якого шкали з поділом для вимірювання висоти великих тварин, довжини і ширини дрібних і великих тварин, які з'єднані з пластиковою ручкою;

7 – верхня відкидна планка;

8 – пластикова ручка;

б – мірна стрічка;

в – мірний циркуль.

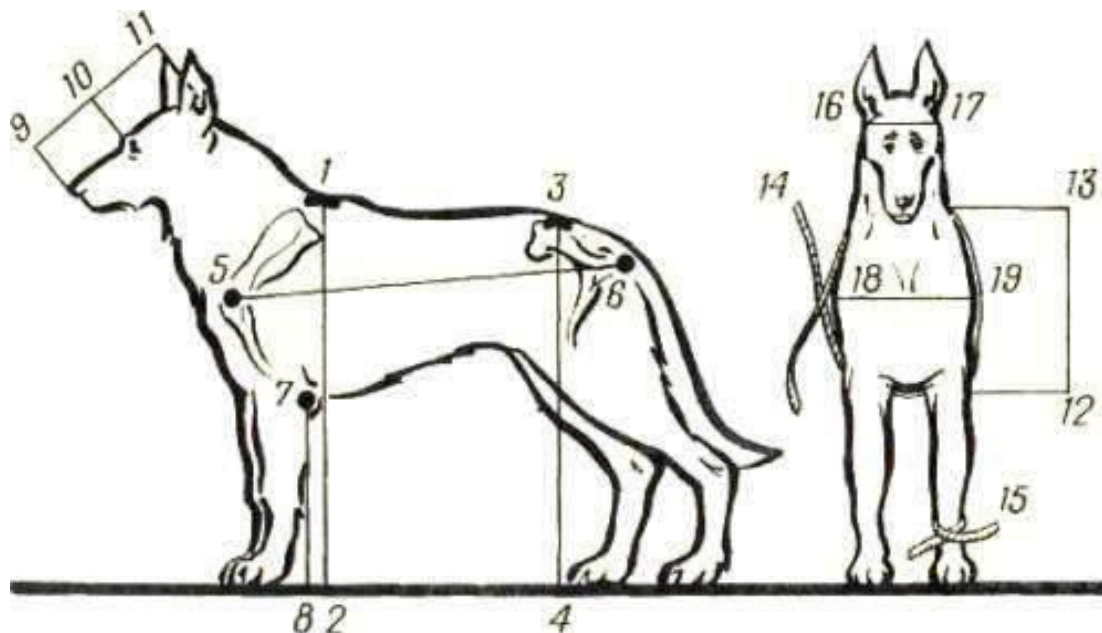


Рис. 3. Точки взяття промірів у собак: 1-2 – висота в холці; 3-4 – висота в крижах; 5-6 – косо довжина тулуба; 7-8 – довжина передньої кінцівки; 9-10 – довжина морди; 10-11 – довжина лоба; 9-11 – довжина голови; 12-13 – глибина грудей; 14 – обхват грудей; 15 – обхват п'ястя; 16-17 – ширина голови у скулах (вилицях); 18-19 – ширина грудей спереду.

Проміри, які беруться мірною палицею

1. Висота в холці – вимірюється в найвищому місці холки (рис. 3: 1-2).
2. Висота в крижах – вимірюється в найвищому місці крижів, в мамаклоках (рис. 3: 3-4).
3. Косо довжина тулуба – вимірюється від переднього виступу плечової кістки до сідничного бугра (рис. 3: 5-6).
4. Глибина грудей – нерухома частина приладу накладається на нижню частину грудей, а рухлива частина приладу опускається за лопатками на холку (рис. 3: 12-13).
5. Ширина грудей – вимірюється відстань між плечем спереду і плечолопатковим зчленуваннями. Вимірювання можна проводити спереду або зверху (рис. 3: 18-19).

Проміри, які беруться мірною стрічкою або мірним циркулем

6. Довжина морди – вимірюється від міжочної западини по лінії внутрішніх кутів очей до кінця носа (рис. 3: 9-10).

7. Довжина лоба – вимірюється від міжочної западини до потиличного бугра (рис. 3: 10-11).

8. Довжина голови – вимірюється довжина голови від потиличного бугра до кінця носа по прямій лінії (рис. 3: 9-11).

Проміри, які беруться мірним циркулем

9. Ширина голови – вимірюється в найширшій частині в скулах (вилицях) голови, посередині лоба і скулачних (виличних) дуг попереду вух (рис. 3: 16-17).

Проміри, які беруться мірною стрічкою

10. Обхват грудей – стрічкою обводиться навколо грудної клітини за лопатками біля ліктів (рис. 3: 14).

11. Довжина передньої кінцівки – стрічка опускається від ліктя вниз по прямій до землі (не по кінцівці собаки) (рис. 3:7-8).

12. Обхват п'ястя – стрічка огинає (обхватує) передню кінцівку нижче зап'ястя і вище підстави п'ятого пальця (рис. 3: 15).

При оцінці собак за стандартом беруть три основні проміри: 1) висота в холці; 2) коса довжина тулуба 3) обхват п'ястя. У випадках, коли необхідно більш точно визначити й порівняти деякі показники розвитку та будови собаки, роблять додаткові промірювання.

Оцінка собак за індексами будови тіла

Для порівняння пропорцій тіла собак та співставляння екстер'єрних особливостей будови користуються індексами.

Індекс будови тіла – це відношення одного проміра до іншого, виражене в процентах. Для різних порід собак розроблені й визначені свої стандартами індексів будови тіла:

1. Індекс формату (розтягнутості) – відношення довжини собаки до висоти в холці.

2. Індекс костистості (відносний розвиток кістяка) – відношення обхвата п'ястя до висоти собаки в холці.

3. Індекс високоногості – відношення довжини ноги до висоти собаки в холці.

4. Індекс масивності (відносний розвиток тулуба) – відношення обхвата грудей до висоти собаки в холці.

5. Індекс довгоголовості (відносна довжина голови) – відношення довжини голови до висоти собаки в холці.

6. Індекс широколобості – відношення ширини голови собаки до довжини голови.

7. Грудний індекс (відносний розвиток грудей) – відношення ширини до глибини грудей.

У племінному собаківництві можуть розроблятися та застосовуватися інші індекси. Індекс служать додатковими співставляючими даними про будову тварини і не можуть замінити її індивідуального огляду та всебічної екстер'єрної оцінки.

Завдання для самостійної роботи студентів

1. Ознайомитися та вивчити будову мірних інструментів, які використовуються для взяття промірів у собак.

2. Провести оцінку екстер'єру собак за промірами та індексами будови тіла (на основі довідкової літератури кафедри та інтернет-ресурсу середніх параметрів, мінімальних вимог стандарту породи або бажаних параметрів) за основними параметрами, наведені у таблиці 2. Вирахувати індекси будови тіла та порівняти їх у різних порід порід собак, зробити висновок.

Середні показники* промірів та індексів будови тіла екстер'єру собак

*(мінімальних вимог стандарту породи або бажані параметри)

Проміри та індекси екстер'єру собак	Порода собак			
	____(1)	____(2)	____(3)	____(n...)
1	2	3	4	5
<i>Проміри собак:</i>				
1. Висота в холці				
2. Висота в крижах				
3. Коса довжина тулуба				
4. Глубина грудей				
5. Ширина грудей				
6. Довжина морди				
7. Довжина лоба				
8. Длина голови				
9. Ширина голови				
10. Обхват грудей				
11. Довжина передньої кінцівки				
12. Обхват п'ястя				
<i>Індексами будови тіла собак:</i>				
1. Формату (розтягнутості)				
2. Костистості				
3. Високоногості				
4. Масивності				
5. Довгоголовості				
6. Широколобості				
7. Грудний індекс				

Запитання для самоконтролю знань

1. Які вимоги ставляться до місця проведення при взятті промірів у собак?
2. Назвіть вимоги техніки безпеки при взятті промірів у собак?
3. Назвіть будову мірних інструментів, які використовуються для взяття промірів у собак?
4. Назвіть проміри, які беруться мірною палицею та точки їх взяття.
5. Назвіть проміри, які беруться мірною стрічкою або мірним циркулем та точки їх взяття.
6. Назвіть проміри, які беруться мірним циркулем та точки їх взяття.
7. Назвіть проміри, які беруться мірною стрічкою та точки їх взяття.
8. Дайте визначення поняття «індекс будови тіла».
9. Назвіть основні індекси будови тіла собак.

Тема 3.

Оцінка собак за типами конституції.

Види кондиції собак

Кількість годин – 2

Унаочнення та обладнання: таблиці з різними типами конституції собак.

Мета заняття: навчитися проводити оцінку собак за за типами конституції та видами їх кондиції.

Теоретичне обґрунтування

Конституція собаки – це його загальна будова, обумовлена анатомо-фізіологічними особливостями будови, спадковими факторами та виражається в характері вияву природних властивостей та службових якостей тварини.

Природні властивості собаки – це біологічні та фізіологічні особливості тварини, що склалися еволюційно під впливом умов життя і впливу навколишнього середовища. До них відносяться: сила, спритність, сміливість, швидкість реакції, гострота слуху, зору, нюху, здатність вести боротьбу, швидко пристосовуватися до різних умов існування та ін.

Під впливом людини багато природних якостей собаки удосконалювалися та формувалися в такі службові якості, як чуйність, уважність, здатність до дресирування, слухняність, відданість володарю, настороженість, пильність, недовірливість та злобність до сторонніх людей, здатність захищати себе та хазяїна, охороняти його речі, вести тривалий пошук по запахових слідах.

Цінність собаки визначається здатністю до дресирування, які багато в чому залежать від функціонального стану нервової системи тварини, обумовленого типологічними особливостями вищої нервової діяльності. Тип вищої нервової діяльності собаки носить спадковий характер і має тісний зв'язок з його конституціональними особливостями.

Поняття "конституція" об'єднує всі властивості організму собаки. З конституцією пов'язані здоров'я, життєстійкість, опірність організму, скороспілість, плодовитість, тривалість життя, працездатність та ін. Наявність таких загальнобіологічних властивостей у собаки складає племінну цінність тварини.

Природні властивості в різних собак навіть однієї породи виявляються неоднаково і залежать від багатьох факторів, але, головним чином, від конституціональних особливостей організму, що називаються типами конституції.

Оцінка собак за типами конституції

Тип конституції собаки – це особливий вид його будови й поведінки, що склався на спадковій основі під впливом різних причин та факторів. Практично тип конституції визначається за екстер'єрними ознаками, інтер'єрними показниками й особливостями поведінки собаки з урахуванням його працездатності.

Конституція собак поділяється на п'ять основних типів (рис. 4; додаток А).

1. Ніжний тип конституції. Тип вищої нервової діяльності слабкий (процеси збудження та гальмування слабкі, за силою та рухливістю неврівноважені). Поведінка відрізняється великою різноманітністю: є собаки надто рухливі (метушливі), в інших спостерігається обережність і пасивність. Основні реакції поведінки виявляються слабо, відрізняються нестійкістю, переважають орієнтувальна й пасивно-оборона реакції. Початкове утворення умовних рефлексів відбувається швидко, але вони легко гальмуються, з великим трудом формуються у складні навички і тому не досягають досконалості.

Нервова система відрізняється високою чутливістю до всіх подразників. При високій аналітичній здатності синтетичні процеси нервової діяльності ослаблені. На сильні подразники умовні рефлексії не утворюються із-за замежового гальмування і неврозів при повторних і тривалих їх впливах.

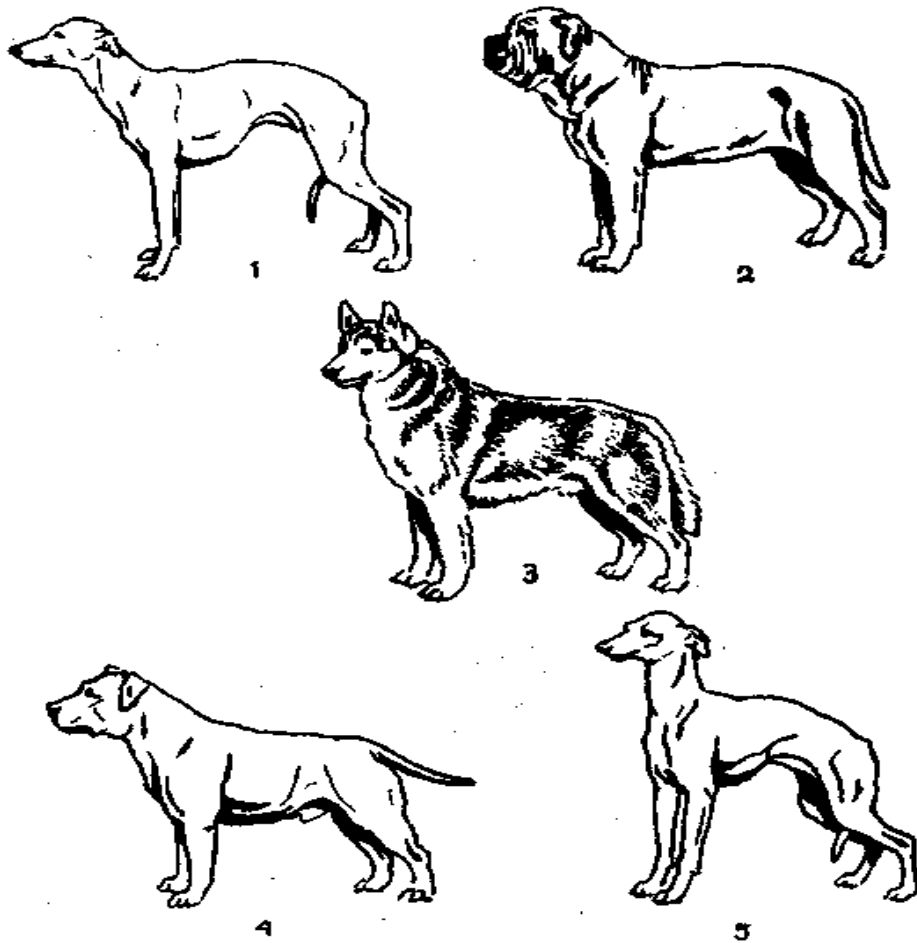


Рис. 4. Основні типи: 1 – сухий, 2 – сирий, 3 – міцний, 4 – грубий, 5 – ніжний.

Будова ніжна. Кістяк слабо розвинений, тонкий. Мускулатура плоска, тонка, слабка. Сухожильно-зв'язочний апарат недостатньо розвинений. Суглоби виражені нерельєфно, слабкі. Шкіра тонка, ніжна, натягнута, складок не утворює. Підшкірна клітковина погано розвинена. Обмін речовин незбалансований, собака часто має погані кондиції. Статевий диморфізм виражений слабо.

Екстер'єрні статі виражені відповідно ніжному типу будови. Голова вузька, довга, з плоским лобом, гострою мордою і майже прямим профілем. Очі косо поставлені, повіки сухі, вилиці й надбровні дуги слабо розвинені. Шия суха, довга, високо поставлена. Груди вузькі, плоскі, живіт різко підтягнутий. Кінцівки довгі, собака здається високоногою.

Ріст відбувається швидко, розвиток нерівномірний, формування закінчується рано, часто зустрічається недорозвиненість або перерозвиненість окремих органів та систем.

Життєва стійкість, опірність низька. Собаки хворобливо переносять несприятливі умови, вимагають турботливого догляду, особливо режиму утримання, годування та службового використання.

Дресирування утруднюється із-за нестійкості умовних рефлексів та складності формування навиків. Працездатність слабка, часто бувають відмови від роботи при службовому застосуванні у складній чи незвичайній обстановці.

Тип ніжної конституції відмічається переважно в собак порід. У собак службових порід зустрічається рідко.

2. Сухий тип конституції. Тип вищої нервової діяльності сильний, рухливий, неврівноважений (збудження переважає над гальмуванням). Поведінка легко збудлива, невтримна, темпераментна. Рухи швидкі, різкі, енергійні, сильні. Основні реакції поведінки виявляються сильно, переважає активно-захисна реакція, часто у злобній формі. Початкові умовні рефлекси утворюються легко та швидко. Навички формуються з великим трудом, нестійкі, вимагають постійного закріплення та тренування. Витримка та диференціювання слабкі. Синтетичні функції нервової системи дещо ослаблені. На сильні подразники може відбутися перезбудження, але заборонне гальмування настає рідко.

Будова суха. Кістяк тонкий, але міцний (компактний). Мускулатура тонка, довга, але сильна й витривала. Сухожильно-зв'язочний апарат та суглоби розвинені добре. Шкіра тонка, щільна, еластична, погано прилягає до тіла. Підшкірна клітчатка розвинена слабо. Обмін речовин відбувається інтенсивно. Статевий диморфізм виражений.

Екстер'єрні статі виражені відповідно до загального типу будови. Голова відносно вузька, витягнутої форми, з плоским лобом та слабо вираженим переходом до морди. Морда загострена, за довжиною наближається до черепної частини, паралельна лінії лоба або опущена.

Губи тонкі, сухі, щільно прилягають. Очі косо поставлені. Груді глибокі, відносно вузькі, овальної форми. Шия суха, довга, високо поставлена. Живіт підтягнутий вище лінії грудей. Кінцівки довгі, собака видається високоногим. Скакальні суглоби різко окреслені й добре виражені.

Ріст, розвиток та формування організму відбувається швидко й рано закінчується. Собаки життєстійкі при дотриманні певних умов утримання, годування, догляду та використання. Початкове дресирування із-за сильної збудливості утруднене. При систематичному дресируванні працездатність хороша. Собаки працюють активно, енергійно і майже не втомлюються. Сухий тип конституції переважно зустрічається у шотландських вівчарок (коллі) та ердельтер'єрів.

3. Міцний тип конституції. Тип вищої нервової діяльності, у більшості своїй сильний, врівноважений, рухливий. Поведінка спокійна, смілива, дещо стримана, легко керована. Рухи сильні, енергійні, упевнені, пластичні. Усі основні реакції поведінки виявляються активно, виражені сильно, легко та швидко змінюються. Умовні рефлекси, пов'язані як із процесами збудження, так і з процесами гальмування, утворюються легко. Сформовані з умовних рефлексів складні навички динамічні, легко закріплюються та довго зберігаються. Аналітичні та синтаксичні функції нервової системи протікають врівноважено. Диференціювання хороше. На сильні подразники за межне гальмування не настає.

Будова міцна. Кістяк добре розвинений, масивний, але не грубий (компактний). Мускулатура масивна, щільна, сильна, рельєфно виражена. Сухожильно-зв'язочний апарат розвинений добре, міцний, суглоби виражені. Шкіра помірно товста, еластична, щільно натягнута, складок не утворює. Підшкірна клітчатка розвинена помірно. Обмін речовин відбувається інтенсивно. Гормональна система функціонально збалансована. Статевий диморфізм виражений добре.

Екстер'єрні статі виражені пропорційно. Голова в черепній частині помірно широка, подовженої форми, з плоским чи дещо випуклим лобом то помірно вираженим переходом до морди. Морда за довжиною

дорівнює приблизно довжині голови, з лінією лоба утворює паралельну лінію. Губи нетовсті, щільно прилягають. Очі, як правило, косо поставлені. Шия суха, пропорційна довжині голови, з широким горлом та добре розвиненим гребенем. Груді широкі, глибокі, овальної форми. Живіт помірно підтягнутий вище лінії грудей. Кінцівки помірно довгі, з добре розвиненими гомілками та сформованими кутами скакальних суглобів.

Ріст, розвиток та формування організму відбувається поступово, рівномірно та відносно швидко закінчується.

Собаки відрізняються життєстійкістю, добрим пристосуванням до різних, у тому числі й важких умов існування та використання. Легко та швидко піддаються різноманітному дресируванню, мають високу працездатність. Показують високі результати при службовому використанні.

Міцний тип конституції переважно зустрічається у німецьких вівчарок.

4. Грубий тип конституції. Тип вищої нервової діяльності сильний, врівноважений, малорухливий. Поведінка спокійна, смілива. Рухи нешвидкі, дещо незграбні, але сильні та впевнені. Основні реакції поведінки виражені активно, але протікають дещо застійно. Утворення умовних рефлексів та формування складних навичок у багатьох випадках утруднене. Утворені навички стереотипні, не сягають досконалості, але закріплюються стійко та зберігаються довго. На сильні подразники за межне гальмування не настає.

Будова міцна, але виражена в грубих формах. Кістяк масивний, щільний, грубуватий. Мускулатура масивна, міцна, сильна. Сухожильно-зв'язочний апарат розвинений добре, суглоби виражені нерельєфно. Шкіра товста, щільна, натягнута, але часто утворює складки в ділянці голови та шиї. Шерсть густа, добре розвинена, груба. Обмін речовин відбувається інтенсивно, збалансовано. Статевий диморфізм виражений.

Екстер'єрні статі виражені відповідно до загальної будови. Голова груба, широка, масивна, вилицювата, з дещо випуклим лобом та вираженим переходом до морди. Морда тупа, масивна, утворює паралельну лінію з лінією лоба. Губи товсті, натягнуті або дещо відвислі. Очі поставлені відносно прямо, з сухими повіками. Груди глибокі, відносно вузькі, овальної форми. Шия коротка, масивна, низько поставлена. Живіт помірно підтягнутий. Кінцівки недовгі, з укороченими гомілками, з дещо випрямленими кутами колінних та скакальних суглобів.

Ріст та розвиток організму відбувається дещо уповільнено, формування закінчується пізно. Собаки відрізняються великою життєстійкістю, стійкістю до захворювань, невибагливістю до умов утримання та годування, пристосованістю до місцевих умов. Складне дресирування утруднене. Після тривалого дресирування працездатність хороша.

Грубий тип конституції переважно зустрічається у кавказьких та середньоазіатських вівчарок.

5. Сирий (рихлий) тип конституції. Тип вищої нервової діяльності сильний, врівноважений, інертний. Поведінка спокійна, флегматична, здається лінивою та байдужою. Рухи в'ялі, уповільнені, незграбні. Основні реакції поведінки виражені слабко, протікають уповільнено та застійно. Утворення умовних рефлексів та складних навичок відбувається повільно. Утворені навички стереотипні, утримуються міцно. Аналітичні процеси та синтетична діяльність нервової системи протікають уповільнено. Сильні або часто застосовувані подразники викликають пасивність тварини та гальмування нервової системи.

Будова сира (рихла), виражена у грубих формах. Кістяк масивний, рихлий, грубий. Мускулатура рихла, в'яла, слабка. Шерсть груба, добре розвинена. Шкіра груба, вільна, утворює складки. Підшкірна клітчатка розвинена добре. Процеси обміну речовин протікають уповільнено. Є схильність до ожиріння. Статевий диморфізм недостатньо виражений.

Екстер'єрні статі виражені відповідно до загальної будови. Голова масивна, широка, вилицювата, коротка, з випуклим лобом та різким переходом до морди. Морда коротка, тупа, іноді піднята, з сильно розвиненими сирими, товстими, часто обвисаючими губами. Очі широко та прямо поставлені, глибоко сидять. Повіки сирі, відвислі. Шия коротка, низько поставлена, горло вузьке, гребінь масивний. Груди широкі, масивні, округлої форми. Живіт опущений. Кінцівки відносно короткі, з короткими гомілками та випрямленими кутами колінних та скакальних суглобів.

Ріст відносно швидкий, розвиток повільний, формоутворення та дозрівання пізнє. Спостерігається рання старість та швидке дряхління. Життєстійкість слабка, зміна умов існування викликає хворобливий стан. Дресирування досягається з великими складнощами. Працездатність низька із-за повільності та швидкої втомлюваності.

Сирий тип конституції зустрічається переважно у сенбернарів та ньюфаундлендів.

Окрім п'яти основних типів конституції собак як серед існуючих порід, так і в середині кожної породи, можна виділити перехідні типи: проміжні та комбіновані. Деякі породи та породні групи займають проміжне положення між основними типами за двома рядами змінності.

Перший ряд змінності – від ніжних типів до грубих зі всіма переходами. Ці типи виділяються, головним чином, за розвитком скелета, м'язової тканини, шкіри та внутрішніх органів. Другий ряд – від сухих типів до сирих (знову ж з усіма переходами), що визначаються за розвитком з'єднувальної тканини, характером жировідкладень та обміну речовин, компактністю будови м'язової та кісткової тканини. У центрі кожного ряду знаходяться собаки найбажанішого – міцного типу конституції.

Проміжними вважаються типи, що стоять між ніжним і міцним, грубим і міцним, сухим і міцним, сирим і міцним. Комбіновані типи, що поєднують ознаки двох рядів змінності: грубий сухий, грубий сирий,

ніжний сухий, ніжний сирий, називаються змішаними. Ніжний сухий та ніжний сирий – сильно виражені типи конституції – зустрічаються рідко.

З конституціональними рядами змінності існує генетичний зв'язок змінності функціональних властивостей нервової системи: з першим рядом (від ніжних до грубих) – сила нервових процесів збудження та гальмування і пороги чутливості органів чуття, а з другим рядом (від сухих до сирих) – рухливість нервових процесів та швидкість змінюваності основних реакцій поведінки. Особливості цих зв'язків відомою мірою відображені в характеристиці основних типів конституції собак.

У назвах проміжних та змішаних типів на початку вказується більш виражений тип конституції, а в кінці – менш виражений. Наприклад, якщо в собаки проміжного типу конституції переважають ознаки міцності та менш виражені ознаки сухості, то пишуть міцний сухий.

Собакам, у яких переважають ознаки основного типу конституції та слабо виражені окремі ознаки другого типу, записують назву основного з додаванням елементів другого типу. Наприклад, міцний тип з елементами грубості.

Конституцію собаки не можна встановити, тим більше оцінити за одиночними, навіть яскраво вираженими ознаками. Тип конституції визначається та оцінюється за комплексом основних ознак у двох рядах змінності, виражених в особливостях екстер'єру, інтер'єру та поведінки собаки.

Види кондиції собак

Кондицією називається рівень вгодованості, що залежить від годівлі, умов утримання, використання та здоров'я собаки. На кондицію впливає також і вік собаки.

Розрізняють такі види кондиції:

Заводська кондиція характеризується доброю вгодованістю, міцною мускулатурою з невеликим шаром жиру, що ніби згладжує форми собаки. Шерстний покрив у такого собаки повинен бути лискучим, добре

розвиненим. Заводську кондицію можуть мати тільки здорові собаки за умов доброго й повноцінного годування, правильного утримання та регулярного тренування. Заводська кондиція найбільш сприятлива для для племінного використання собаки, тому всі племінні собаки повинні знаходитися в заводській кондиції.

Робоча кондиція близька до заводської. Але внаслідок посиленої роботи в собаки при добре розвиненій мускулатурі буває слабо розвинений жировий прошарок, і тому тварина не здається такою гладкою. При тривалому перебуванні під час роботи на відкритому повітрі й особливо при утриманні в холодному приміщенні шерстний покрив у собак більш розвинений, з багатим підшерстком.

Недостатня кондиція характерна слабо розвиненому жировому прошарку або її відсутністю, маклоками, остистими відростками спинних хребців і навіть ребрами, які видаються, що особливо помітно в короткошерстних собак і легко прощупуються в довгошерстних. Шерсть часто тускла.

Виснажена кондиція спостерігається, коли до вказаних вище ознак додається часткова атрофія, витонченість мускулатури, слабкість суглобів, тускла скуйовджена шерсть, хистка хода, млявість тощо.

Жирна кондиція характеризується значним відкладенням жирового прошарку в підшкірній клітковині, що робить собаку округлою. Мускулатура нерельєфна, спина дуже широка, живіт не підтягнутий як треба. Собака при роботі швидко втомлюється, стає млявим.

Як виснажена, так і жирна кондиція характеризують хворобливий стан та незадовільну годівлю собаки.

Завдання для самостійної роботи студентів

1. Провести розподіл порід собак за типами конституції (на основі довідкової літератури кафедри та інтернет-ресурсу) за основними параметрами, наведені у таблиці 3. Порівняти типи конституції різних порід собак та зробити висновок.

Таблиця 3

Типи конституції різних порід собак

Тип конституції собак	Порода собак
1. Сухий	
2. Сирий	
3. Міцний	
4. Грубий	
5. Ніжний	

2. Запишіть основні параметри, які ставляться до різних видів кондиції, наведені у таблиці 4. Порівняти різні види кондиції між собою та зробіть висновок.

Таблиця 4

Види кондиції собак

Вид кондиції собаки	Характеристика кондиції собаки
1. Заводська	
2. Робоча	
3. Недостатня	
4. Виснажена	
5. Жирна	

Запитання для самоконтролю знань

1. Дайте визначення поняття «конституція собаки».
2. Дайте визначення поняття «природні властивості собаки».
3. З якими властивостями організму собаки пов'язана їх конституція?
4. Назвіть типи конституції собак.
5. Що таке «тип конституції собаки»?
6. Охарактеризуйте ніжний тип конституції собак.
7. Охарактеризуйте сухий тип конституції собак.
8. Охарактеризуйте міцний тип конституції собак.
9. Охарактеризуйте грубий тип конституції собак.
10. Охарактеризуйте сирий тип конституції собак.
11. Назвіть перехідні типи конституції собак та ряди їх змінності.
12. Які типи конституції собак вважають проміжними та комбінованими (змішаними).
13. Який зв'язок має конституція собак з функціональними властивостями їх нервової системи?
14. Дайте визначення поняття «кондиція собаки».
15. Назвіть види кондиції собак та охарактеризуйте їх.

СПИСОК РЕКОМЕНДОВАНОЇ ЛІТЕРАТУРИ

1. Була Л.В., Свисенко С.В. Особливості оцінки показників екстер'єру собак на всепорідних та монопорідних виставках кінологічної спілки України. *Вісник Сумського національного аграрного університету. Серія «Тваринництво»*. Суми : Сумський НАУ, 2017. Вип. 7 (33). С. 43-48.

2. Бурлака В.А., Горальський Л.П., Засєкін Д.А, Кривий М.М., Павлюк Н.В., Степаненко В.М., Давидов Д.О. Кінологія: утримання, годівля, дресирування собак : Підручник.; за загал. ред. В.А. Бурлаки. Житомир: Житомирський націон. агроєкологіч. ун-т, 2013. 512 с.

3. Муляр Ю.О., Підпала Т.В. Особливості екстер'єру собак породи німецька вівчарка. *Технологія виробництва і переробки продукції тваринництва*. Біла Церква: Білоцерківський ДАУ, 2010. Вип. 3 (72). С. 173-176. Режим доступу (URL):

<https://btsau.edu.ua/sites/default/files/visnyky/tehnologia%2072.%20doc.pdf#page=173> (дата звернення – 10.11.2022 р.)

4. Потапенко Т.Є., Пустова Н.В. Породи службових собак. С. 293-295. Режим доступу (URL):

<http://188.190.43.194:7980/jspui/bitstream/123456789/8370/1/%D0%A1%D0%9F%D0%92%D0%9F%D0%A2-20-293-295.pdf> (дата звернення – 30.01.2023 р.)

5. Чмелюк В.В., Грищук В.Л., Антоненко С.А., Бухтіяров О.А. та ін. Основи кінології : Навчальний посібник. Ун-т державної фіскальної служби України. Ірпінь, 2019. 126 с.

6. Шутенко О.О., Красьоха Я.В. Основи службової кінології: навчальний посібник для підготовки фахівців-кінологів. К.: ДП "Друкарня МВС України", 2008. 312 с.

ДОДАТКИ

Додаток А. Типи конституції собак

1. Ніжний тип конституції собак



Світлина 1. Левретка

Інша назва – мала італійська хортова, італійський грейхаунд.

Походження – Італія.

*Ріст*¹ – 32–38 см.

Жива маса – 5 кг (максимальна).

Використання – бігова, компаньйон.

Класифікація: МКФ² – група 10 (хорти), секція 3 (короткошерсті хорти), №200 (1956 р.)

Інші класифікації – група КС³ «Той», група АКС⁴ «Той» (1886 р.)

Примітка: ¹ Висота в холці; ² Міжнародна Кінологічна Федерація; ³ Кінологічний Клуб Сполученого Королівства; ⁴ Американський Клуб Собаківництва.



Світлина 2. Уїппет.

Походження – Англія.

Ріст – самці – 32–38 см;

самки – 44–47 см.

Жива маса – самці – 8–12 кг;

самки – 5–9 кг.

Використання – бігова, компаньйон.

Класифікація МКФ – група 10 (хорти), секція 3 (короткошерсті хорти), №162 (1955 р.)

Інші класифікації – група КС «Hound»;

Група АКС «Hound» (1888 р.)



Світлина 3. Мексиканська гола.

Походження – Мексика.

Ріст – мініатюрні: 25–35 см; середні: 36–45 см; стандартні: 46–60 см.

Жива маса – мініатюрні: 2–7 кг;

середні: 7–14; стандартні: 11–18 кг.

Використання – компаньйони (мініат.), сторожові (серед. і станд.).

Класифікація МКФ – група 5 (шпіци і породи примітивного типу), секція 6 (примітивні породи), №234 (1961 р.)

Інші класифікації – група КС «Utility» Група АКС «Non Sporting» (2010 р.)

2. Сухий тип конституції собак



Світлина 4. Малинуа
(бельгійська вівчарка).

Інші різновидності бельгійських вівчарок: Грюнендаль (довгошерста чорна), Лакенуа (жесткошерстна), Тервюрен (довгошерста іншого забарвлення, крім чорного)

Походження – Бельгія (1891 р.).

Ріст – самці – 60–66 см;
самки – 56–62 см.

Жива маса – самці – 25–30 кг;
самки – 20–25 кг.

Класифікація МКФ – група 1 (вівчарські і скотогонні собаки, крім швейцарських скотогонні собаки), секція 1 (вівчарки), №15 (1956 р.)

Інші класифікації – група КС «Pastoral», група АКС «Herding».



Світлина 5. Мексиканська гола собака.

Походження – Німеччина.

Ріст – самці – 68–72 см;
самки – 63–68 см.

Жива маса – самці – 40–45 кг;
самки – 32–35 кг.

Використання – службові собаки.

*Класифікація МКФ** – група 2 (пінчери та шнауцери, молоси та швейцарські собаки-пастухи), секція 1 (Пінчери та шнауцери. 1.1. Пінчери.), №143

Стандарти породи – FCI, АКС, АНКС, СКС, КС, NZКС.

3. Міцний тип конституції собак



Світлина 6. Німецька вівчарка.

Інші класифікації – група КС «Pastoral», група АКС «Herding».

Походження – Німеччина (XIX ст.).

Ріст – самці – 60–65 см;

самки – 53–60 см.

Жива маса – самці – 30–40 кг;

самки – 22–32 кг.

Використання – пастиші, службові (пошукові й прикордонні, сапери й митники, розвідувачі-рятувальники, поводити сліпих та охоронці), собака-компаньйон.

Класифікація МКФ – група 1

(вівчарські і скотогонні собаки, крім швейцарських скотогонні собаки), секція 1 (вівчарки), №166 (1955 р.)



Світлина 7. Бультер'єр.

Походження – Англія.

Ріст – 46–56 см;

Жива маса – самці – 25–29 кг;

самки – 20–25 кг.

Класифікація МКФ – група 3

(тер'єри), секція 3 (бультер'єри), №11 (1993 р.).

Інші класифікації – група КС

«Terrier», група АКС «Terrier» (1985 р.).



Світлина 8. Бультер'єр (мініатюрний).

Походження – Англія.

Ріст – не більше 35,5 см;

Жива маса – 8–13 кг;

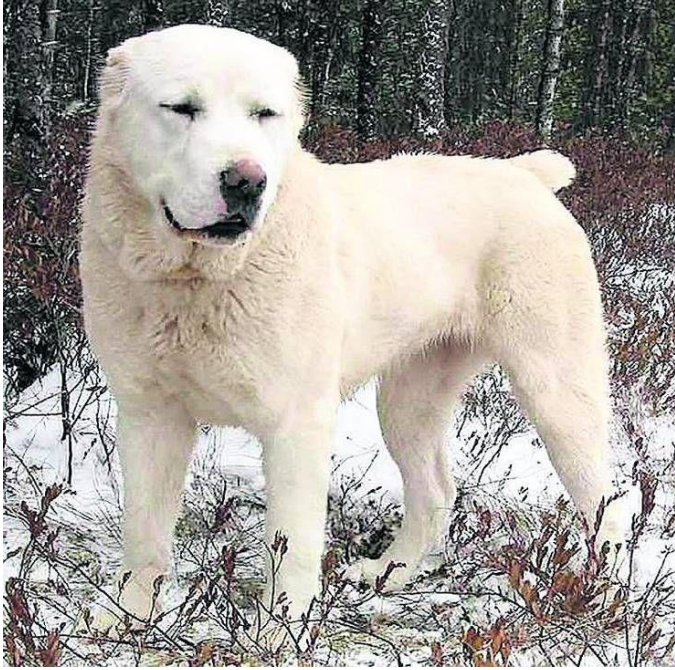
Класифікація МКФ – група 3

(тер'єри), секція 3 (бультер'єри), №359 (2011 р.).

Інші класифікації – група КС

«Terrier», група АКС «Terrier» (1991 р.).

4. Грубий тип конституції собак



Інша назва – Туркменський алабай

Походження – Росія (регіон Середньої Азії).

Ріст – самці – не нижче 70 см;
самки – не нижче 65 см.

Жива маса – самці – не нижче 50 кг
(65–100 кг);
самки – не нижче 40 кг
(55–80 кг);

Класифікація МКФ – група 2 (пінчери і шнауцери, молоси, гірські і швейцарські скотогонні собаки), секція 2 (молосси), №335 (1989 р.)

Світлина 9. Середньоазійська вівчарка.



Походження – Росія (Кавказ).

Ріст – самці – не нижче 68 см;
самки – не нижче 64 см.

Жива маса – самці – не нижче 50 кг
самки – не нижче 45 кг

Класифікація МКФ – група 2 (пінчери і шнауцери, молоси, гірські і швейцарські скотогонні собаки), секція 2 (молосси), підсекція 2.2. (гірські собаки) №328 (1984 р.)

Світлина 10. Кавказька вівчарка.

5. Сирий (рихлий) тип конституції собак



Світлина 11. Шарпей.

Походження – Китай.

Ріст – 44–51 см;

Жива маса – 18–35 кг

Класифікація МКФ – група 2 (пінчери і шнауцери, молосси, гірські і швейцарські скотогонні собаки), секція 2 (молоси), підсекція 2.1. (мастифи), №309 (1981 р.)

Інші класифікації – група КС «Utility», група АКС «Non-Sporting».



Світлина 12. Англійський мастиф.

Походження – Китай.

Ріст – не нижче 75 см;

Жива маса – не нижче 70 кг

Класифікація МКФ – група 2 (пінчери і шнауцери, молосси, гірські і швейцарські скотогонні собаки), секція 2 (молоси), підсекція 2.1. (мастифи), №264 (1964 р.)

Інші класифікації – група КС «Working», група АКС «Working».



Світлина 13. Неаполитанський мастиф.

Інша назва – мастино napoletano.

Походження – Італія.

Ріст – самці – 65–75 см;

самки – 60–68 см.

Жива маса – самці – 60–70 кг;

самки – 50–60 кг.

Класифікація МКФ – група 2 (пінчери і шнауцери, молосси, гірські і швейцарські скотогонні собаки), секція 2 (молоси), підсекція 2.1. (мастифи), №197 (1956 р.)

Інші класифікації – група КС «Working», група АКС «Working».

