

**Міністерство освіти і науки України**

**Львівський національний університет ветеринарної  
медицини та біотехнологій ім. С.З. Гжицького**

**Факультет економіки та менеджменту**

**Кафедра менеджменту**

# **ЛОГІСТИЧНИЙ МЕНЕДЖМЕНТ**

***Освітня програма «Менеджмент»***

**МЕТОДИЧНІ РЕКОМЕНДАЦІЇ ТА ЗАВДАННЯ**

**для практичних занять і самостійної роботи  
здобувачів вищої освіти  
першого (бакалаврського) рівня  
денної форми навчання  
зі спеціальності 073 “Менеджмент”**

**Львів 2021**

**Укладач: д.е.н., проф. Колодійчук В.А.**

## **ЛОГІСТИЧНИЙ МЕНЕДЖМЕНТ**

**МЕТОДИЧНІ РЕКОМЕНДАЦІЇ ТА ЗАВДАННЯ**  
для практичних занять і самостійної роботи  
здобувачів вищої освіти  
першого (бакалаврського) рівня  
денної форми навчання  
зі спеціальності 073 “Менеджмент”

Рекомендовано до друку навчально-методичною радою  
факультету економіки та менеджменту  
Львівського національного університету ветеринарної медицини та  
біотехнологій ім. С.З. Гжицького

*Протокол № \_\_\_\_\_*  
*«\_\_\_» серпня 2021 р*

## ЗМІСТ

ВСТУП.....	4
Тема 1. Сутність і методологічні основи логістичного менеджменту..	5
Тема 2. Управління матеріальними потоками у сфері виробництва...	11
Тема 3. Управління матеріальними потоками у сфері обігу.....	16
Тема 4. Логістичне управління запасами та складуванням матеріальних ресурсів.....	20
Тема 5. Транспортне забезпечення матеріальних потоків.....	27
Тема 6. Управління інформаційними потоками у логістичних системах.....	31
Бібліографічний список.....	34

## ВСТУП

В умовах глобалізації світової економіки та інтеграції вітчизняного виробництва у світовий економічний простір, усе більше українських підприємств починають проявляти зацікавленість до логістичних концепцій і методів. Однак на практиці існує гострий дефіцит у фахівцях, які б не тільки мали досвід практичної діяльності, а й володіли фундаментальними знаннями логістики. Окремі елементи логістики реалізують менеджери, економісти, фахівці з інженерно-технологічною підготовкою. Проте вітчизняним підприємствам потрібні спеціалісти, які б забезпечували поєднання основних функцій логістики (постачання, виробництво, збут, транспортування, вантажопереробка, упакування, управління запасами, складування) в єдиний бізнес-процес, уміли проектувати й управляти наскрізними матеріальними та супроводжуваними інформаційними, фінансовими і сервісними потоками з метою мінімізації загальних витрат та отримання синергичного ефекту.

Метою вивчення курсу “Логістичний менеджмент” є формування у майбутніх спеціалістів системних знань і розуміння концептуальних основ логістичного управління, теорії і практики розвитку цього напрямку та набуття навичок самостійної роботи щодо засвоєння навчального матеріалу стосовно сучасних методів управління матеріальними та іншими потоками в сучасних умовах.

Основними завданнями, які слід вирішити у процесі викладання дисципліни, є:

- набуття студентами глибоких теоретичних знань з питань концепції, стратегії та тактики логістичного менеджменту;
- опанування студентами методичним інструментарієм розроблення та реалізації завдань логістичного менеджменту;
- оволодіння навичками логістичного мислення та розроблення пропозицій щодо удосконалення логістичних систем і механізмів їх функціонування;
- набуття навичок оцінки економічної ефективності та наслідків здійснення логістичних рішень.

Студент зобов'язаний пройти лекційний та практичний курс дисципліни “логістичний менеджмент” згідно з навчальним планом і робочою програмою та оволодіти необхідним для подальшої практичної діяльності комплексом знань, умінь та навиків.

Отримані знання студенти повинні вміти застосовувати для моделювання логістичних систем і прийняття оптимальних логістичних рішень.

## **Тема 1. СУТНІСТЬ І МЕТОДОЛОГІЧНІ ОСНОВИ ЛОГІСТИЧНОГО МЕНЕДЖМЕНТУ**

### *Питання теоретичного курсу*

- 1.1. Поняття логістичного менеджменту.
- 1.2. Передумови, причини та етапи становлення логістичного менеджменту.
- 1.3. Логістичні системи, їх властивості та види.
- 1.4. Особливості логістичного менеджменту в агропромислових підприємствах.

### **Завдання 1.1.**

Логістика як економічна наука сформувалася на основі ідеї та методів (*необхідне підкреслити*):

- а) військової логістики;
- б) математичної логіки;
- в) дослідження операцій;
- г) кібернетики.

### **Завдання 1.2.**

Найточніше характеризує логістичний менеджмент в економічній сфері наступне визначення:

- а) організація перевезень;
- б) матеріально-технічне постачання;
- в) управління матеріальними і супутніми їм потоками;
- г) мистецтво комерції;
- д) підприємницька діяльність.

Аргументуйте свою відповідь:

---

---

---

---

---

### **Завдання 1.3.**

Найчастіше мету логістичної діяльності пов'язують з виконанням так званих правил логістики. Найрозповсюдженішим підходом є виділення “шести правил логістики”, так званого логістичного міксу. *Вам необхідно деталізувати і записати кожне правило логістики.*

- продукт – .....
- кількість – .....
- якість – .....
- час – .....
- місце – .....
- витрати – .....

#### **Завдання 1.4.**

Розширення інтеграційних основ логістичного менеджменту шляхом включення виробничого процесу відповідає етапу розвитку логістики:

- а) першому (60-ті роки);
- б) другому (80-ті роки);
- в) третьому (сьогодення);
- г) усім переліченим.

#### **Завдання 1.5.**

Який етап розвитку логістичного менеджменту характеризується використанням логістичного підходу для управління матеріальними потоками у сфері обігу:

- а) перший (60-ті роки);
- б) другий (80-ті роки);
- в) третій (сьогодення);
- г) усі перелічені.

#### **Завдання 1.6.**

За характером зон управління логістика поділяється на:

- а) макро- і мікрологістику;
- б) зовнішню і внутрішню;
- в) закупівельну і виробничу;
- г) розподільчу і транспортну;
- д) інформаційну і складську;
- е) усе перелічене вірно.

#### **Завдання 1.7.**

Які є рівні логістики для формалізації наукових досліджень:

- а) зовнішня і внутрішня;
- б) макро- і мікрологістика;

- в) закупівельна і виробнича;
- г) розподільча і транспортна;
- д) інформаційна і складська.

### **Завдання 1.8.**

Визначте (*підкресліть*) характерні ознаки логістичної системи управління:

Високий рівень виробничої інтеграції; високий рівень використання виробничих потужностей; висока пропускна спроможність; залишки матеріалів для забезпечення виробництва; прагнення до максимальної продуктивності; низький рівень виробничої інтеграції; оптимізація матеріального потоку; забезпечення гнучкості; колективне виробництво, орієнтоване на виробничу програму та складування; виробництво, орієнтоване на замовлення з боку клієнтів, тобто на попит.

### **Завдання 1.9.**

Межі логістичної системи визначаються (*необхідне підкреслити*):

- а) довільно;
- б) на основі чинних нормативних документів, які регламентують діяльність підприємств;
- г) циклом обігу засобів виробництва;
- д) становищем підприємства на ринку.

### **Завдання 1.10.**

Забезпечення синхронізації процесів збуту, збереження і доставки продукції з орієнтацією їх на потреби ринку відображає сутність функції логістики (*необхідне підкреслити*):

- а) системоутворюючої;
- б) інтегруючої;
- в) регулюючої;
- г) результуючої.

### **Завдання 1.11.**

Логістична діяльність спрямована на постачання продукції у необхідній кількості, у зазначений час і місце із заданою якістю за мінімальних витрат відображає сутність функції логістики:

- а) системоутворюючої;
- б) інтегруючої;

- в) регулюючої;
- г) результуючої.

### **Завдання 1.12.**

Залежно від виду систем, які пов'язуються потоком, розрізняють інформаційні потоки (*необхідне підкреслити*):

- а) горизонтальні та вертикальні;
- б) зовнішні та внутрішні;
- в) вхідні та вихідні;
- г) директивні, нормативно-довідкові, обліково-аналітичні, допоміжні.

### **Завдання 1.13.**

Стисло запишіть коротку характеристику властивостей логістичних систем:

- складність \_\_\_\_\_

\_\_\_\_\_

- ієрархічність \_\_\_\_\_

\_\_\_\_\_

- цілісність \_\_\_\_\_

\_\_\_\_\_

- структурованість \_\_\_\_\_

\_\_\_\_\_

- рухливість \_\_\_\_\_

\_\_\_\_\_

- унікальність, непередбачуваність і невизначеність поведінки \_\_\_\_\_

\_\_\_\_\_

- адаптивність \_\_\_\_\_

\_\_\_\_\_



**Завдання 1.14.**

Кінцевим завданням для підприємства є формування (*необхідне підкреслити*):

- а) логістичного ланцюга;
- б) логістичного каналу.

**Завдання 1.15.**

Властивість логістичної системи виконувати задану цільову функцію в цілому, а не окремими її елементами характеризує її:

- а) складність;
- б) ієрархічність;
- в) цілісність;
- г) структурованість;
- д) рухливість;
- е) унікальність;
- є) адаптивність.

**Завдання 1.16.**

Здатність логістичної системи змінювати свою структуру і вибрати варіанти поведінки відповідно до нових цілей і під впливом зовнішнього середовища характеризує її:

- а) складність;
- б) ієрархічність;
- в) цілісність;
- г) структурованість;
- д) рухливість;
- е) унікальність;
- є) адаптивність.

**Завдання 1.17.**

Наявність певної організаційної структури логістичної системи, яка складається із взаємопов'язаних об'єктів і суб'єктів управління, що реалізує задану мету і характеризує її:

- а) складність;
- б) ієрархічність;
- в) цілісність;
- г) структурованість;
- д) рухливість;

- е) унікальність;
- є) адаптивність.

### **Завдання 1.18.**

Вплив на логістичну систему великої кількості стохастичних факторів характеризує її:

- а) складність;
- б) ієрархічність;
- в) цілісність;
- г) структурованість;
- д) рухливість;
- е) унікальність;
- є) адаптивність.

### **Завдання 1.19.**

Підпорядкованість елементів нижчого рівня логістичної системи елементам вищого рівня у контексті лінійного чи функціонального логістичного управління характеризує її:

- а) складність;
- б) ієрархічність;
- в) цілісність;
- г) структурованість;
- д) рухливість;
- е) унікальність;
- є) адаптивність.

### ***Питання для самоперевірки знань студентів***

1. Поняття і сутність логістичного менеджменту.
2. Етапи розвитку логістичного менеджменту.
3. Мета, завдання та функції логістичного менеджменту.
4. Передумови, причини та тенденції розвитку логістичного менеджменту.
5. Оптимізація логістичних рішень.
6. Рівні формування логістичного менеджменту.
7. Логістичний менеджмент як фактор підвищення конкурентоспроможності підприємства.
8. Роль логістичного менеджменту у реформуванні економіки України.
9. Об'єкти дослідження у логістиці.

## **Тема 2. УПРАВЛІННЯ МАТЕРІАЛЬНИМИ ПОТОКАМИ У СФЕРІ ВИРОБНИЦТВА**

### *Питання теоретичного курсу*

- 2.1. Мета та особливості логістичного управління у сфері виробництва.
- 2.2. Завдання внутрішньовиробничих логістичних систем.
- 2.3. Характеристика та порівняльний аналіз внутрішньовиробничих логістичних систем.

#### **Завдання 2.1.**

У традиційному розумінні виробнича логістика розглядає процеси, які відбуваються в сфері (*необхідне підкреслити*):

- а) матеріального виробництва;
- б) нематеріального виробництва;
- в) фізичного розподілу;
- г) правильні відповіді «а» і «б».

#### **Завдання 2.2.**

Характерною рисою логістичної концепції організації виробництва є (*необхідне підкреслити*):

- а) розгляд виробничої інтеграції як другорядного завдання;
- б) оптимізація окремих функцій;
- в) орієнтація виробництва на максимізацію партій продукції, яка виготовляється, на складування;
- г) відмова від надлишкових матеріальних і товарних запасів.

#### **Завдання 2.3.**

Характерною рисою традиційної концепції організації виробництва є (*необхідне підкреслити*):

- а) оптимізація поточкових процесів;
- б) відмова від виготовлення продукції, на яку немає замовлення покупців;
- в) пасивність в оптимізації внутрішньовиробничих переміщень;
- г) високий ступінь виробничої інтеграції.

#### **Завдання 2.4.**

Традиційна концепція організації виробництва найбільш прийнятна для умов (*необхідне підкреслити*):

- а) «ринку продавця»;

- б) «ринку покупця»;
- в) перевищення пропозиції над попитом;
- г) все перелічене правильно.

### **Завдання 2.5.**

Не відповідає поняттю «штовхаюча система» (*необхідне підкреслити*):

- а) система організації виробництва, у якій предмети праці, що надходять на виробничу ділянку, безпосередньо цією ділянкою в попередньої технологічної ланки не замовляються;
- б) система організації виробництва, у якій предмети праці подаються на наступну технологічну операцію з попередньої у міру необхідності;
- в) система управління запасами впродовж усього логістичного ланцюга, у якій рішення про поповнення запасів у складській системі на всіх рівнях приймається централізовано;
- г) стратегія збуту, спрямована на випереджальне щодо попиту і формування товарних запасів в оптовому і роздрібному торговому підприємствах.

### **Завдання 2.6.**

Не відповідає поняттю «тягнуча система» (*необхідне підкреслити*):

- а) система організації виробництва, у якій предмети праці подаються на наступну технологічну операцію з попередньої в міру необхідності;
- б) система управління матеріальними потоками з децентралізованим процесом прийняття рішень про поповнення запасів;
- в) система управління запасами впродовж усього логістичного ланцюга, у якій рішення про поповнення запасів у складській системі на всіх рівнях приймається централізовано;
- г) стратегія збуту, спрямована на випереджальне щодо формування товарних запасів стимулювання попиту на продукцію в оптовій і роздрібній торговій ланці.

### **Завдання 2.7.**

Не обов'язковим параметром «тягнутої системи» організації виробництва є (*необхідне підкреслити*):

- а) загальна комп'ютеризація виробництва;

- б) висока дисципліна і дотримання параметрів постачань;
- в) підвищена відповідальність персоналу всіх рівнів;
- г) обмежене централізоване регулювання виробничих процесів.

**Завдання 2.8.**

До тягнутих мікрологістичних систем не належить (*необхідне підкреслити*):

- а) KANBAN;
- б) ОПТ;
- в) MRP;
- г) «Худе виробництво».

**Завдання 2.9.**

Штовхаючою мікрологістичною системою є (*необхідне підкреслити*):

- а) KANBAN;
- б) ОПТ;
- в) MRP;
- г) «Худе виробництво».

**Завдання 2.10.**

Мікрологістична система MRP ґрунтується на концепції (*необхідне підкреслити*):

- а) «точно у термін»;
- б) «планування потреб/ресурсів»;
- в) «реагування на попит»;
- г) «загальної відповідальності».

**Завдання 2.11.**

Входом системи MRP I є (*необхідне підкреслити*):

- а) замовлення споживачів, підкріплені прогнозами попиту на готову продукцію фірми;
- б) дані про необхідні матеріальні ресурси;
- в) дані про запаси матеріальних ресурсів;
- г) машино- і відеограми.

**Завдання 2.12.**

До недоліків мікрологістичних систем, які ґрунтуються на MRP-підході, належать *(необхідне підкреслити)*:

- а) недостатньо строге відстеження попиту з обов'язковою наявністю страхових запасів;
- б) значний обсяг розрахунків, підготовки і попередньої обробки вихідної інформації;
- в) значну кількість відмов у системі через її велику розмірність і перевантаженість;
- г) все перераховане правильно.

**Завдання 2.13.**

Відмінною рисою концепції «точно у термін» є *(необхідне підкреслити)*:

- а) максимальні запаси ресурсів;
- б) велика кількість постачальників;
- в) виробництво з нульовим запасом;
- г) страхові запаси готової продукції.

**Завдання 2.14.**

Мікрологістична система KANBAN ґрунтується на концепції *(необхідне підкреслити)*:

- а) «точно у термін»;
- б) «планування потреб/ресурсів»;
- в) «реагування на попит»;
- г) «загальної відповідальності».

**Завдання 2.15.**

Система KANBAN вперше була реалізована корпорацією *(необхідне підкреслити)*:

- а) Ford Motors;
- б) Toyota Motors;
- в) General Motors;
- г) Mitsubishi.

**Завдання 2.16.**

KANBAN у перекладі означає *(необхідне підкреслити)*:

- а) точно у термін;

- б) картка;
- в) відбір;
- г) замовлення.

### **Завдання 2.17.**

Основою інформаційної системи KANBAN є *(необхідне підкреслити)*:

- а) картки відбору;
- б) картки виробничого замовлення;
- в) транспортні та постачальницькі графіки;
- г) все перераховане вірно.

### **Завдання 2.18.**

Практичне застосування системи KANBAN машинобудівними фірмами дозволило скоротити виробничі запаси на *(необхідне підкреслити)*:

- а) 20%;
- б) 50%;
- в) 70%;
- г) 100%.

### **Завдання 2.19.**

Мікрологістична концепція «ОПТ» є комп'ютеризованим варіантом системи *(необхідне підкреслити)*:

- а) KANBAN;
- б) MRP I;
- в) MRP II;
- г) «Худе виробництво».

### ***Питання для самоперевірки знань студентів***

1. Внутрішньовиробничі логістичні системи:

KANBAN, MRP, MRP-2, ОПТ, їх характеристика та порівняльний аналіз.

## **Тема 3. УПРАВЛІННЯ МАТЕРІАЛЬНИМИ ПОТОКАМИ У СФЕРІ ОБІГУ**

### *Питання теоретичного курсу*

- 3.1. Актуальність розподільчої логістики та її особливості.
- 3.2. Канали розподілу матеріальних потоків та їх рівні і функції.
- 3.3. Типи торгових посередників у каналах розподілу.

### **Завдання 3.1.**

*Розподільча логістика* — це управління матеріальними потоками (необхідне підкреслити):

- а) у процесі створення матеріальних благ або надання матеріальних послуг;
- б) у процесі забезпечення підприємства матеріальними ресурсами;
- в) у процесі доведення готової продукції до споживача;
- г) на транспортних ділянках.

### **Завдання 3.2.**

Відомо, що при здійсненні торгівельних операцій товаровиробники, як правило, користуються послугами посередників. Нижче наводяться функції основних з них (табл.1) та варіанти відповідей. Запишіть ці варіанти до відповідних їм функцій.

*Таблиця 1.*

Типи посередників та їх функції

<i>Тип посередника</i>	<i>Функції посередника</i>
	Підшують взаємозацікавлених продавців і покупців, зводять їх, але не беруть участі в угодах.
	Фірми, особи, організації, які залучаються до здійснення угод від імені і за рахунок довірителя.
	Від свого імені і за свій рахунок укладають контракти.
	Налагоджують взаємини споживачів і виробників, які ґрунтуються на засадах угод з дорученням, а також на основі простого посередництва.
	Проводять просту, частково зворотню і повністю зворотню консигнацію, підшують партнерів, підписують із ними контракти від свого імені, але за рахунок комітентів, які беруть на себе комерційні ризики.



*Варіанти відповідей:*

- |                                  |                         |
|----------------------------------|-------------------------|
| 1) прості посередники (брокери); | 4) консигнатори;        |
| 2) довірені;                     | 5) торговельні агенти;  |
| 3) комісіонери;                  | 6) збутові посередники. |

### **Завдання 3.3.**

Хто приймає право власності на товар (*необхідне підкреслити*)?

- 1) агент виробника;
- 2) брокер;
- 3) дилер;
- 4) збутовий агент.

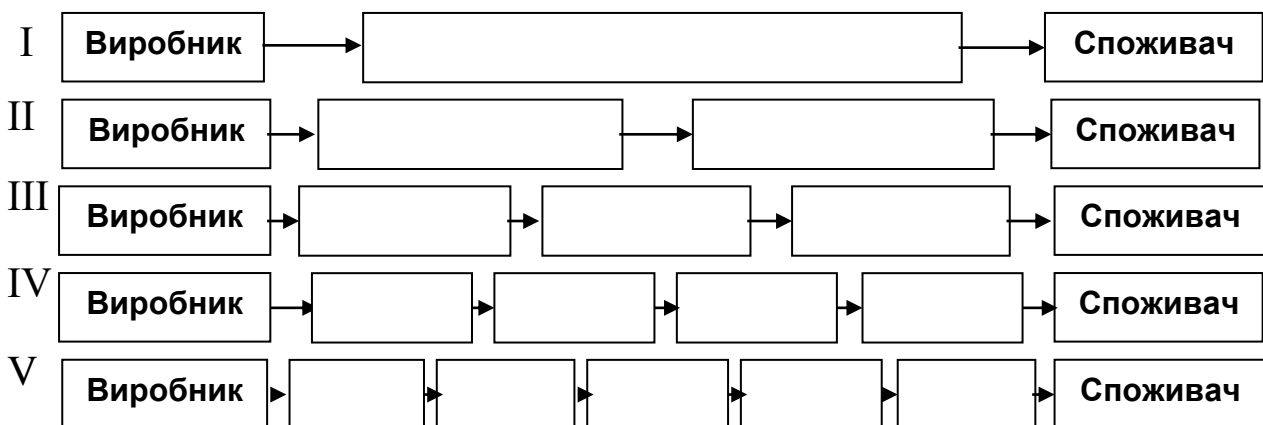
### **Завдання 3.4.**

Рівень каналу розподілу – це будь-який посередник, що виконує певну роботу з просування товару і передачі права власності на нього кінцевому споживачу.

*Умова завдання:* Вкажіть посередників, які формують одно-, дво- та трирівневі канали товароруху на ринку споживача (рис. 1. I-III) та на ринку товарів промислового призначення (рис. 1. IV-V).

Посередники:

- |                         |                               |
|-------------------------|-------------------------------|
| ● оптовий торговець;    | ● торговельний агент;         |
| ● дрібний оптовик;      | ● брокер;                     |
| ● роздрібний торговець; | ● дистриб'ютор;      ● дилер. |



*Рис. 1. Канали розподілу у логістиці.*

### **Завдання 3.5.**

Принципова відмінність розподільчої логістики від традиційного розуміння збуту полягає в (*необхідне підкреслити*):

- а) методиці сегментації ринку споживачів;
- б) тому, що розподільча логістика не може бути застосовна до деяких груп товарів;
- в) системному взаємозв'язку процесу розподілу з процесами виробництва і закупівель при управлінні матеріальними потоками;
- г) відмові від використання концепції маркетингу під час розподілу.

### **Завдання 3.6.**

Канал розподілу, який складає із виробника і споживача, є каналом *(необхідне підкреслити)*:

- а) нульового рівня;
- б) однорівневим;
- в) дворівневим;
- г) трирівневим.

### **Завдання 3.7.**

Канали розподілу, які складаються з виробника і одного або декількох посередників, що діють як єдина система, є *(необхідне підкреслити)*:

- а) горизонтальними;
- б) вертикальними;
- в) ексклюзивними;
- г) селективними.

### **Завдання 3.8.**

До логістичних посередників у каналах розподілу, які виконують підтримуючі функції, належать *(необхідне підкреслити)*:

- а) експедиторські фірми;
- б) транспортні організації;
- в) вантажні термінали;
- г) страхові компанії.

### **Завдання 3.9.**

Посередником типу «від свого імені і за свій рахунок» є *(необхідне підкреслити)*:

- а) дилер;

- б) дистриб'ютор;
- в) комісіонер;
- г) агент.

### **Завдання 3.10.**

Посередником типу «від чужого імені і за чужий рахунок» є:

- а) дилер;
- б) дистриб'ютор;
- в) комісіонер;
- г) брокер.

### **Завдання 3.11.**

Комісіонер належить до посередників типу *(необхідне підкресли підкреслити)*:

- а) від свого імені і за свій рахунок;
- б) від чужого імені і за свій рахунок;
- в) від свого імені і за чужий рахунок;
- г) від чужого імені і за чужий рахунок.

### **Завдання 3.12.**

У логістичних каналах розподілу матеріального потоку конкурувати можуть:

- а) представники різних рівнів того самого каналу;
- б) суб'єкти одного рівня;
- в) суб'єкти, що намагаються обслуговувати одні й ті самі ринки;

### ***Питання для самоперевірки знань студентів***

1. Внутрішня структура та принципи функціонування каналів розподілу.
2. Логістичні посередники в дистриб'юції, їх класифікація та функції.
3. Критерії оптимального управління потоками.
4. Координація та інтеграція дій логістичних посередників.

## **Тема 4. ЛОГІСТИЧНЕ УПРАВЛІННЯ ЗАПАСАМИ ТА СКЛАДУВАННЯМ МАТЕРІАЛЬНИХ РЕСУРСІВ**

### *Питання теоретичного курсу*

- 4.1. Суть матеріальних запасів та мотиви їх створення.
- 4.2. Види матеріальних запасів у логістичних системах.
- 4.3. Системи оптимального управління запасами.
- 4.4. Аналіз ABC-XYZ в управлінні матеріальними запасами.
- 4.5. Функції та види складів у логістичних системах.

#### **Завдання 4.1.**

До мотивів створення підприємцями запасів належать (*необхідне підкреслити*):

- а) ймовірність порушення встановленого графіка постачань;
- б) спекуляція;
- в) знижки за покупку великої партії товарів;
- г) усі перелічені.

#### **Завдання 4.2.**

Основна частина виробничих і товарних запасів, які призначені для забезпечення неперервності процесу виробництва і збуту між двома черговими постачаннями, – це (*необхідне підкреслити*):

- а) поточні запаси;
- б) страхові запаси;
- в) підготовчі запаси;
- г) цільові запаси.

#### **Завдання 4.3.**

Запаси, призначені для безперервного постачання споживачеві за непередбачених обставин, – це (*необхідне підкреслити*):

- а) поточні запаси;
- б) страхові запаси;
- в) підготовчі запаси;
- г) цільові запаси.

#### **Завдання 4.4.**

До категорії «виробничий запас» належить (*необхідне підкреслити*):

- а) товари на шляху від постачальника до споживача;
- б) товари на складах оптових баз;
- в) товари на складах сировини підприємств промисловості;
- г) товари на складах готової продукції підприємств виробників.

#### **Завдання 4.5.**

До категорії «товарний запас» належать *(необхідне підкреслити)*:

- а) запаси на складі сировини взуттєвої фабрики;
- б) запаси металопрокату на складі готової продукції металургійного комбінату;
- в) запаси борошна на складах хлібозаводу;
- г) запаси сировини на складі мелькомбінату.

#### **Завдання 4.6.**

До основних систем управління запасами не належить *(необхідне підкреслити)*:

- а) система управління запасами з фіксованим розміром замовлення;
- б) система управління запасами з фіксованим часовим інтервалом між замовленнями;
- в) система з встановленою періодичністю поповнення запасів до встановленого рівня;
- г) «двобункерна» система управління запасами.

#### **Завдання 4.7.**

До регулюючих параметрів системи управління запасами з фіксованим розміром замовлення належать *(необхідне підкреслити)*:

- а) точка замовлення;
- б) максимальний розмір запасу;
- в) розмір замовлення;
- г) фіксований період замовлення;
- д) правильні відповіді «а» і «в»;
- є) правильні відповіді «б» і «г».

#### **Завдання 4.8.**

До регулюючих параметрів системи управління запасами з фіксованою періодичністю замовлення належать *(необхідне підкреслити)*:

- а) точка замовлення;

- б) максимальний розмір замовлення;
- в) розмір замовлення;
- г) фіксований період замовлення;
- д) правильні відповіді «а» і «в»;
- є) правильні відповіді «б» і «г».

**Завдання 4.9.**

Параметром, який постійно обчислюється і характеризує систему управління запасами з встановленою періодичністю поповнення запасів до постійного рівня, є *(необхідне підкреслити)*:

- а) точка замовлення;
- б) розмір замовлення;
- в) інтервал між замовленнями;
- г) усі перелічені.

**Завдання 4.10.**

У системі управління запасами «Мінімум-максимум» замовлення робляться, якщо запаси на складі *(необхідне підкреслити)*:

- а) менші або дорівнюють встановленому мінімальному рівню;
- б) більші за встановлений мінімальний рівень;
- в) дорівнюють встановленому максимальному рівню;
- г) більші за встановлений максимальний рівень.

**Завдання 4.11.**

Відповідно до методу Парето множина керованих об'єктів поділяється на дві частини у пропорції *(необхідне підкреслити)*:

- а) 10/90;      б) 20/80;      в) 40/60;      г) 50/50.

**Завдання 4.12.**

Диференціація запасів за методом ABC проводиться на основі:

- а) витрат на придбання запасів;
- б) ступеня рівномірності попиту і точності прогнозування;
- в) конкурентноспроможності товарної позиції;
- г) життєвого циклу товарів.

**Завдання 4.13.**

Визначите черговість етапів проведення ABC-аналізу *(необхідне підкреслити)*:

- а) розбиття товарів на групи залежно від їх питомої ваги в загальних витратах на придбання;
- б) розташування товарів за зменшенням ціни;
- в) встановлення вартості товарів за закупними цінами;
- г) сумування даних про кількість і витрати на придбання.

#### **Завдання 4.14.**

Згідно з аналізом ABC до групи «А» зараховують (*необхідне підкреслити*):

- а) найбільш дорогі та коштовні товари, на частку яких припадає приблизно 75-80% загальної вартості запасів, але вони складають лише 10-20% загальної кількості товарів, які знаходяться на зберіганні;
- б) середні за вартістю товари, частка яких у загальній сумі запасів становить приблизно 10-15%, але у кількісному відношенні ці запаси складають 30-40% продукції, яка зберігається;
- в) найдешевші товари, які становлять 5-10% від загальної вартості виробів, які зберігаються, і 40-50% від загального обсягу зберігання.

#### **Завдання 4.15.**

Диференціація запасів за методом ХУZ, проводиться на основі:

- а) витрат на придбання запасів;
- б) ступеня рівномірності попиту і точності прогнозування;
- в) конкурентноспроможності товарної позиції;
- г) життєвого циклу товарів.

#### **Завдання 4.16.**

Згідно з аналізом ХУZ товари із сезонним характером попиту можуть бути зараховані до групи (*необхідне підкреслити*):

- а) Х;
- б) У;
- в) Z.

#### **Завдання 4.17.**

Ознакою, на основі якої конкретну позицію асортименту зараховують до групи Х, У або Z є (*необхідне підкреслити*):

- а) життєвий цикл товарної позиції;
- б) купівельна вартість запасів за товарною позицією;
- в) коефіцієнт варіації попиту за товарною позицією;

г) частка товару на ринку.

#### **Завдання 4.18.**

1. До функцій складів не належить *(необхідне підкреслити)*:
- а) консолідація вантажів;
  - б) розукрупнення вантажів;
  - в) перетворення виробничого асортименту в споживчий;
  - г) немає правильної відповіді.

#### **Завдання 4.19.**

Щодо функціональних базисних областей логістики виділяють склади *(необхідне підкреслити)*:

- а) постачання, виробництва, розподілу;
- б) сировини, матеріалів, комплектуючих, незавершеного виробництва, готової продукції, тари, зворотних відходів;
- в) власних і логістичних посередників;
- г) вузькоспеціалізовані, обмеженого асортименту, широкого асортименту.

#### **Завдання 4.20.**

До переваг використання складів загального користування не відноситься *(необхідне підкреслити)*:

- а) гнучкість, що дозволяє враховувати попит, що змінюється, наприклад, сезонний;
- б) відсутність необхідності у великих інвестиціях з розвиток складського господарства;
- в) високий ступень контролю над складськими операціями;
- г) полегшення доступу до ширшого географічного регіону.

#### **Завдання 4.21.**

Початковим етапом процесу вибору раціональної системи складування є *(необхідне підкреслити)*:

- а) вибір загальної спрямованості технічної оснащеності складської системи;
- б) проведення техніко-економічної оцінки кожного конкурентоспроможного варіанта;
- в) визначення місця складу в логістичному ланцюзі та його функцій;
- г) вибір елементів кожної складської підсистеми.



**Завдання 4.22.**

Логістичний процес на складі *(необхідне підкреслити)*:

- а) вузький, ніж технологічний;
- б) збігається з технологічним;
- в) ширший, ніж технологічний;
- г) зазвичай вузький, ніж технологічний, але може і збігатися з ним.

**Завдання 4.23.**

Логістичний процес на складі не включає *(необхідне підкреслити)*:

- а) розвантаження і приймання товарів;
- б) складування і зберігання вантажів;
- в) надання послуг клієнтам;
- г) немає правильної відповіді.

**Завдання 4.24.**

Забезпечує ефективне внутрішньоскладське транспортування *(необхідне підкреслити)*:

- а) мінімальний час транспортування;
- б) використання наскрізних «прямоточних» маршрутів;
- в) мінімальна кількість перевалок з одного обладнання на інше;
- г) усе вище перераховане.

**Завдання 4.25.**

До чинників, які забезпечують раціональну організацію складування і зберігання, не зараховують *(необхідне підкреслити)*:

- а) відповідність складського устаткування специфічним особливостям вантажу;
- б) забезпечення устаткуванням для зберігання максимуму використаної висоти і площі складу;
- в) виділення простору під робочі проходи в мінімальному обсязі, за необхідності - нижче чинних норм;
- г) використання системи адресного зберігання.

**Завдання 4.26.**

До послуг, які надаються складами, належать *(необхідне підкреслити)*:

- а) сортування і маркування;
- б) фасування й упакування;
- в) експедиторські послуги;
- г) всі вище перелічені.

**Завдання 4.27.**

Для раціоналізації виконання складських операцій на часовому відрізку розробляють *(необхідне підкреслити)*:

- а) технологічні карти;
- б) технологічні графіки;
- в) технологічні завдання;
- г) технологічні паспорти.

**Завдання 4.28.**

Яке з перелічених рішень з упаковки приймається з участю служби логістики *(необхідне підкреслити)*:

- а) розмір упаковки;
- б) рекламний текст на упаковці;
- в) рисунок на упаковці;
- г) всі відповіді правильні.

**Завдання 4.29.**

Вкажіть розміри стандартного плоского піддона:

- а) 1200 мм x 800 мм;
- б) 600 мм x 800 мм;
- в) 600 мм x 400 мм;
- г) 400 мм x 400 мм.

**Завдання 4.30.**

Базовий модуль у логістиці — це *(необхідне підкреслити)*:

- а) стандартний піддон розміром 1000 x 1200 мм;
- б) вантажний пакет розміром 1200x800x1050 мм;
- в) умовна одиниця площі у формі прямокутника розміром 600 мм x 400 мм;

г) транспортна тара стандартного розміру.

### **Завдання 4.31.**

Яке упакування виконує маркетингові функції (*необхідне підкреслити*):

- а) зовнішнє;
- б) внутрішнє;
- в) промислове.

### ***Питання для самоперевірки знань студентів***

1. Місце, роль та види запасів у логістичній системі.
2. Мотивація формування запасів та причини їх створення.
3. Ризики утримання запасів.
4. ABC-аналіз та XYZ-аналіз і їх використання для визначення логістичної стратегії управління запасами.
5. Штрих-кодування у логістиці.
6. Види та функції складів в логістичній системі.
7. Визначення кількості та розміщення складської мережі.
8. Роль тари та пакування у зменшенні логістичних витрат.

## **Тема 5. ТРАНСПОРТНЕ ЗАБЕЗПЕЧЕННЯ МАТЕРІАЛЬНИХ ПОТОКІВ**

### ***Питання теоретичного курсу***

- 5.1. Мета та особливості транспортної логістики.
- 5.2. Функції та завдання транспортної складової логістичної системи.
- 5.3. Класифікація транспортної логістики.
- 5.4. Логістична оцінка видів транспорту.

### **Завдання 5.1.**

Транспортна логістика вирішує комплекс завдань, пов'язаних з організацією переміщення вантажів транспортом (*необхідне підкреслити*):

- а) загального користування;
- б) незагального користування;
- в) внутрішньовиробничим;

г) всі відповіді правильні.

### **Завдання 5.2.**

Продукцією на транспорті є *(необхідне підкреслити)*:

- а) переміщення вантажів;
- б) маса вантажу;
- в) обсяг вантажу;
- г) склад вантажу.

### **Завдання 5.3.**

До особливостей транспортної продукції не належить *(необхідне підкреслити)*:

- а) чітко виражена речова форма;
- б) неможливість зберігання і нагромадження;
- в) прив'язаність до певного місця;
- г) втілення в додаткових витратах, пов'язаних із процесом переміщення.

### **Завдання 5.4.**

Найвищою здатністю доставляти вантаж у задану точку території «від дверей до дверей» володіє транспорт *(необхідне підкреслити)*:

- а) автомобільний;
- б) залізничний;
- в) повітряний;
- г) трубопровідний;
- д) водний.

### **Завдання 5.5.**

Найнижчу вартість перевезення забезпечує такий транспорт *(необхідне підкреслити)*:

- а) автомобільний;
- б) залізничний;
- в) повітряний;
- г) трубопровідний;
- д) водний.

### **Завдання 5.6.**

Найвищу швидкість доставки забезпечує *(необхідне підкреслити)*:

- а) автомобільний;
- б) залізничний;
- в) повітряний;
- г) трубопровідний;
- д) водний транспорт.

### **Завдання 5.7.**

До переваг залізничного транспорту не належать (*необхідне підкреслити*):

- а) висока провізна і пропускна здатність;
- б) висока регулярність перевезень;
- в) висока швидкість доставки на великі відстані;
- г) висока доступність до кінцевих споживачів.

### **Завдання 5.8.**

До недоліків морського транспорту не належать (*необхідне підкреслити*):

- а) низька швидкість доставки;
- б) жорсткі вимоги до упакування;
- в) висока собівартість перевезень на далекі відстані;
- г) мала частота відправлень.

### **Завдання 5.9.**

До переваг автомобільного транспорту не належить (*необхідне підкреслити*):

- а) маневреність і гнучкість;
- б) висока швидкість доставки вантажу;
- в) висока доступність;
- г) висока продуктивність.

### **Завдання 5.10.**

Автомобільний транспорт найефективніший на відстанях (*необхідне підкреслити*):

- а) до 300 км;
- б) від 300 до 400 км;
- в) від 400 до 500 км;
- г) понад 500 км.

**Завдання 5.11.**

Недоліком повітряного транспорту є *(необхідне підкреслити)*:

- а) невисока швидкість доставки;
- б) висока собівартість перевезень;
- в) низьке збереження вантажів;
- г) низька надійність доставки.

**Завдання 5.12.**

Сфера застосування трубопровідного транспорту *(необхідне підкреслити)*:

- а) обмежена відстанню;
- б) обмежена видами транспортованих вантажів;
- в) обмежена погодними умовами;
- г) не обмежена.

**Завдання 5.13.**

Доставка одним видом транспорту характерна для транспортування *(необхідне підкреслити)*:

- а) унімодального;
- б) мультимодального;
- в) контрейлерного;
- г) термінального.

**Завдання 5.14.**

Фрахт як вид транспортного тарифу є характерним для транспорту *(необхідне підкреслити)*:

- а) автомобільного;
- б) залізничного;
- в) морського;
- г) повітряного.

**Завдання 5.15.**

Схемні тарифи залізничного транспорту *(необхідне підкреслити)*:

- а) фіксують конкретну вартість перевезення обсягу вантажу;
- б) диференціюються залежно від відстані перевезення й характеру перевезених вантажів;
- в) мають договірну основу;

- г) передбачають погодинну оплату експлуатації засобів залізничного транспорту.

### ***Питання для самоперевірки знань студентів***

1. Системний підхід у логістиці.
2. Логістична оцінка видів транспорту.
3. Системи доставки товарів: унімодальні, мультимодальні, інтегримодальні, термінальні.
4. Вибір оптимального способу транспортування.

## **Тема 6. УПРАВЛІННЯ ІНФОРМАЦІЙНИМИ ПОТОКАМИ У ЛОГІСТИЧНИХ СИСТЕМАХ**

### ***Питання теоретичного курсу***

- 6.1. Поняття і принципи формування інформаційної складової логістичної системи.
- 6.2. Види інформаційних потоків та їх параметри.
- 6.3. Векторна взаємодія інформаційних і матеріальних потоків.
- 6.4. Логістична інформаційна система та її підсистеми.

### **Завдання 6.1.**

Виберіть визначення, яке найповніше відображає поняття інформаційного потоку в логістиці (*необхідне підкреслити*):

- а) сукупність циркулюючих у логістичній системі повідомлень, необхідних для управління і контролю за логістичними операціями;
- б) сукупність циркулюючих у зовнішньому середовищі повідомлень, необхідних для управління і контролю за логістичними операціями;
- в) сукупність циркулюючих між логістичною системою і зовнішнім середовищем повідомлень, необхідних для управління і контролю за логістичними операціями;
- г) сукупність циркулюючих у логістичній системі, між логістичною системою і зовнішнім середовищем повідомлень, необхідних для управління і контролю за логістичними операціями.

**Завдання 6.2.**

Залежно від виду систем, які пов'язуються потоком, розрізняють інформаційні потоки (*необхідне підкреслити*):

- а) горизонтальні та вертикальні;
- б) зовнішні та внутрішні;
- в) вхідні та вихідні;
- г) директивні, нормативно-довідкові, обліково-аналітичні, допоміжні.

**Завдання 6.3.**

Випереджаючий щодо матеріального потоку інформаційний потік у зустрічному напрямку (*необхідне підкреслити*):

- а) містить відомості про замовлення;
- б) є попереднім повідомленням про майбутнє прибуття вантажів;
- в) несе інформацію про кількісні та якісні параметри матеріального потоку;
- г) містить інформацію про результати приймання вантажу за кількістю і якістю.

**Завдання 6.4.**

Інформаційний потік вимірюється (*необхідне підкреслити*):

- а) кількістю обробленої інформації;
- б) кількістю переданої інформації;
- в) кількістю обробленої і переданої інформації;
- г) кількістю обробленої і переданої інформації за одиницю часу.

**Завдання 6.5.**

До принципів організації логістичної інформації не належать (*необхідне підкреслити*):

- а) повнота і придатність інформації для користувача;
- б) точність;
- в) своєчасність;
- г) вільний формат даних.

**Завдання 6.6.**

Певним чином організована сукупність взаємопов'язаних засобів обчислювальної техніки, різних довідників і необхідних засобів про-



грамування, що забезпечує вирішення тих або інших функціональних задач з управління матеріальним потоком - це *(необхідне підкреслити)*:

- а) інформаційна логістика;
- б) логістичний інформаційний потік;
- в) логістична інформаційна система;
- г) інформаційна технологія.

### **Завдання 6.7.**

Функціональна підсистема логістичної інформаційної системи *(необхідне підкреслити)*:

- а) складається із сукупності розв'язуваних задач, згрупованих за ознакою спільності мети;
- б) є сукупністю технічних засобів, які забезпечують переробку і передачу інформаційних потоків;
- в) містить у собі різні довідники, класифікатори, кодифікатори, засоби формалізованого опису даних;
- г) все перелічене правильно.

### **Завдання 6.8.**

Створюються на адміністративному рівні управління і слугують для прийняття довгострокових рішень стратегічного характеру інформаційні системи *(необхідне підкреслити)*:

- а) планові;
- б) диспозитивні;
- в) виконавчі;
- г) диспетчерські.

### **Завдання 6.9.**

Інформаційні системи, які створюються на рівні управління складом або цехом і слугують для забезпечення налагодженої роботи логістичних систем *(необхідне підкреслити)*:

- а) планові;
- б) диспозитивні;
- в) виконавчі;
- г) оперативні.

### **Завдання 6.10.**

Найвищий рівень стандартизації при вирішенні завдань в інфор-

маційних системах (*необхідне підкреслити*):

- а) планових;
- б) диспозитивних;
- в) виконавчих;
- г) оперативних.

### **Завдання 6.11.**

До завдань, що розв'язуються плановими інформаційними системами, належать (*необхідне підкреслити*):

- а) планування виробництва;
- б) детальне управління запасами;
- в) відбір вантажів та їх комплектування;
- г) облік вантажів, які відправляються.

### ***Питання для самоперевірки знань студентів***

1. Інформаційні потоки та їх класифікація.
2. Концепція інформаційної системи в логістиці, класифікація, сучасні аспекти розвитку, архітектура, цілі.
3. Сучасні телекомунікаційні системи супроводження вантажних перевезень.

## **Бібліографічний список**

### **Основна література:**

1. Кальченко А.Г. Основи логістики: Навчальний посібник. – К.: Товариство “Знання”, КОО, 1999. – 135 с.
2. Пономарьова Ю.В. Логістика: Навчальний посібник. Київ: Центр навчальної літератури, 2003. – 192 с.
3. Логістика: навч. посіб./ О.М. Тридід, Г.М. Лазаренкова, С.В. Мішина, І.І.Борисенко. – К.: Знання 2008. – 566 с.
4. Крикавський Є.В., Чухрай Н.І., Чернописька Н.В. Логістика: компендіум і практикум. Навчальний посібник. – К., Кондор, 2006 р. – 340 с.

### **Додаткова література:**

1. Гаджинский А.М. Практикум по логистике. – М.: Информ.-внедренч. центр “Маркетинг”, 1999.
2. Глогусь О.В. Логістика: Навч. посіб – Тернопіль.: Економічна думка, 1998. – 166 с.

